

© Ministerio de Tecnologías de la Información y las Comunicaciones



Boletín trimestral de las TIC Conectividad Cifras tercer trimestre de 2011

Publicado: Bogotá D.C., noviembre de 2011



**Ministerio de Tecnologías de la
Información y las Comunicaciones**
República de Colombia

**Boletín de las TIC
Conectividad**

Noviembre de 2011

Ministerio de Tecnologías de la Información
y las Comunicaciones

República de Colombia

www.mintic.gov.co

Ministro
Diego Molano Vega

Viceministra
María Carolina Hoyos Turbay

Secretaría General
Lina María Enríquez

Jefe Oficina de Planeación e Información
Gloria Patricia Rincón Mazo

Grupo de Sistemas de Información
Marcela Acosta Orjuela
Eliana Cardozo Rojas
Humberto Prada Niño
Jorge Iván Rodríguez Rojas
Juliana Moreno Bustamante

Revisión Técnica
Comisión de Regulación de Comunicaciones
- CRC -
Dirección de Comunicaciones Ministerio TIC

Edición
Margarita Mora Medina

Diseño y Diagramación
Carlos Gustavo Suárez Cruz



Tabla de Contenido

Introducción	5
1. Conexiones Banda Ancha*.....	7
2. Acceso fijo a Internet	12
Conexiones a Internet	12
Suscriptores Dedicados	15
Suscriptores Conmutados	18
3. Acceso móvil a Internet	22
Suscriptores	22
4. Suscriptores a Internet fijo y móvil	26
5. Telefonía móvil	30
Abonados de Telefonía Móvil.....	30
6. Telefonía Pública Básica Conmutada.....	34
Anexo: Ranking de penetración de suscriptores a Internet dedicado por departamento, ciudad capital y municipios	39



Libertad y Orden

**Ministerio de Tecnologías de la
Información y las Comunicaciones**
República de Colombia

El Gobierno Nacional y el Ministerio de Tecnologías de la Información y las Comunicaciones aclaran que la información contenida en el boletín trimestral de las TIC es compilada a través de una diversa variedad de fuentes y se suministra para propósitos netamente informativos. La multiplicidad de dichas fuentes y la complejidad para controlar las mismas no permiten garantizar su absoluta confiabilidad. En consecuencia, nuestro Ministerio ni sus funcionarios serán responsables directos o indirectos por la exactitud, veracidad, confiabilidad ni la integridad total o parcial de la información provista por dichas fuentes y utilizada en el presente documento. Así mismo, por los daños y perjuicios que pudieran ocasionarse mediante o como consecuencias del uso de la información provista por medio del boletín trimestral de las TIC.

Introducción

Este boletín tiene una periodicidad trimestral y su objetivo es divulgar los datos más relevantes del Sector con respecto a la Conectividad. En esta edición se presenta la información del tercer trimestre de 2011 reportada hasta el 31 de octubre del mismo año. Una vez se reciban y consoliden los reportes del servicio de TPBC, cuya fecha de vencimiento es el 30 noviembre, serán incluidos tanto en el presente documento como en el informe en Excel correspondiente al tercer periodo del año. Para conocer el detalle de la información se sugiere consultar el archivo en Excel denominado Informe Trimestral de las TIC, publicado en el sitio Web del Ministerio. www.mintic.gov.co/colombiatic

Conexiones Banda Ancha* Vive Digital



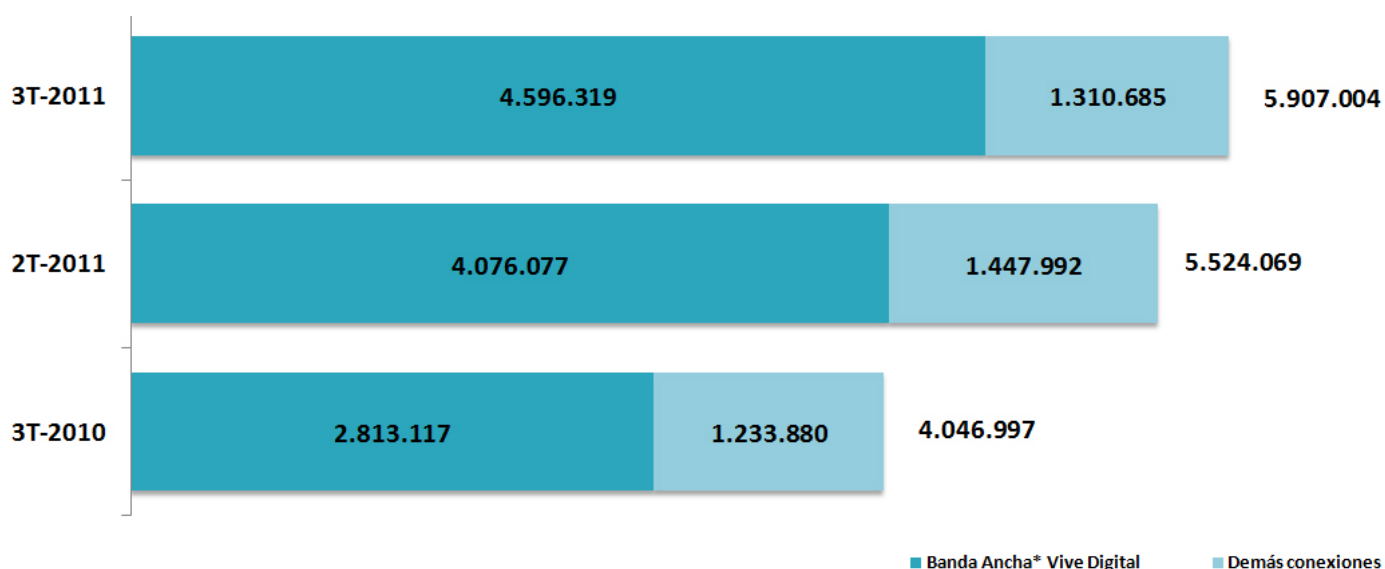
Libertad y Orden
Ministerio de Tecnologías de la
Información y las Comunicaciones
República de Colombia

1. Conexiones Banda Ancha* Vive Digital

Colombia cerró el tercer trimestre con un total de 4.596.319 suscriptores de Internet Banda Ancha* Vive Digital y 1.310.685 suscriptores a las demás conexiones a internet con velocidad efectiva de bajada (downstream) fija < 1.024 Kbps + Móvil 2G.

Con relación al trimestre anterior (2T-2011), el país creció un 6.9% en las suscripciones a Internet y con respecto al tercer trimestre de 2010 creció un 46.0%.

Gráfico 1. Suscriptores a Banda Ancha* Vive Digital y demás conexiones

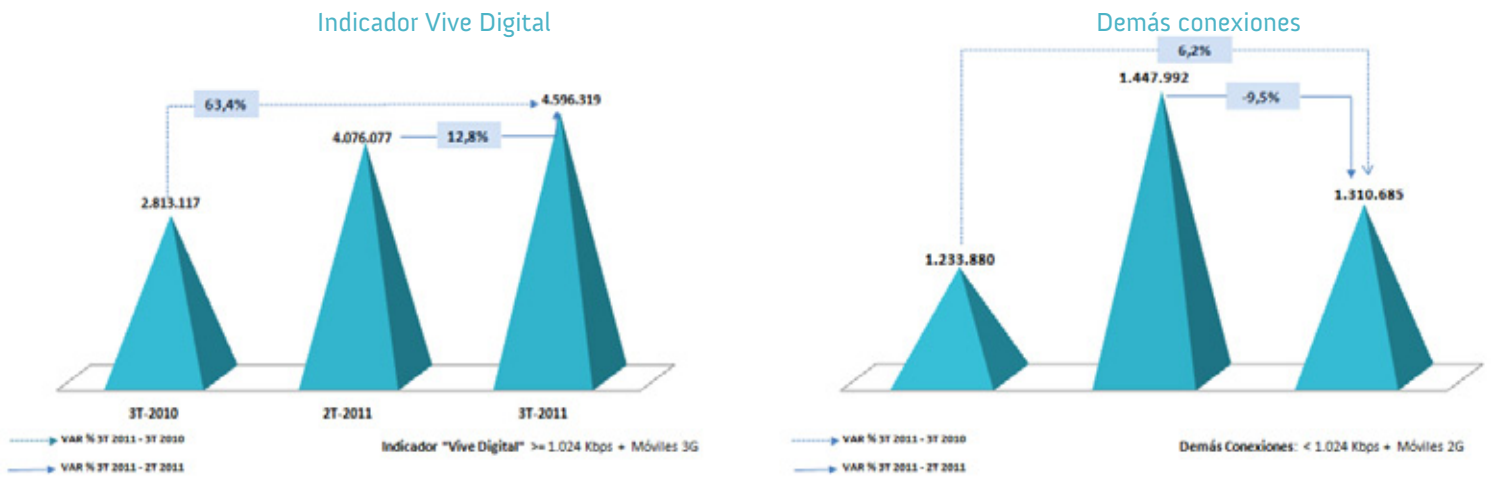


Fuente: Datos reportados por los proveedores de redes y servicios al SIUST

A finalizar el tercer trimestre de 2011, el servicio de Internet de Banda Ancha* Vive Digital cerró con 4.596.319 suscripciones, tal como se evidencia en el gráfico 1A, con un crecimiento de 12.8% con relación al segundo trimestre de 2011 y con respecto al tercer trimestre de 2010 de un 63.4%. Por su parte, las demás conexiones a Internet alcanzaron 1.310.685, presentado una disminución del -9.5% con respecto al segundo trimestre de 2011.

* Para efectos de la medición del indicador Vive Digital se considera Banda Ancha* Vive Digital las conexiones a internet fijo con velocidad efectiva de bajada (Downstream) mayores o iguales a 1.024 Kbps + internet Móvil 3G

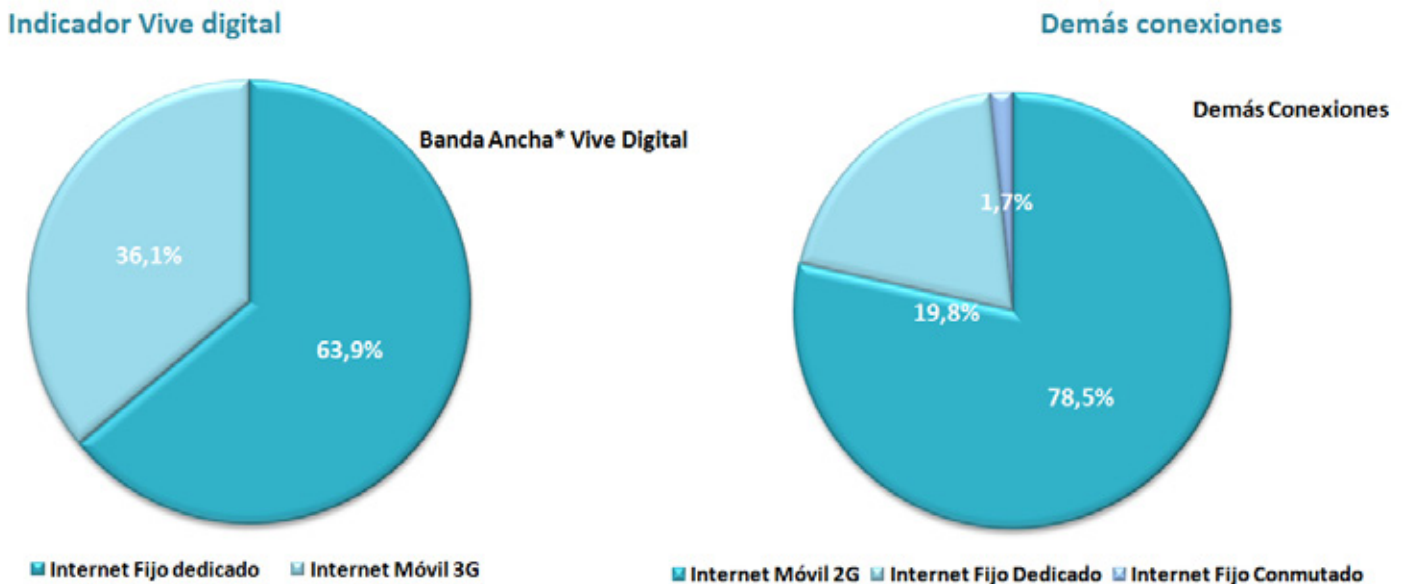
Gráfico 1A. Variación suscriptores a Internet fijo y móvil Banda Ancha* Vive Digital 2011



Fuente: Datos reportados por los proveedores de redes y servicios al SIUST

La composición de las suscripciones a Internet Banda Ancha* Vive Digital se encuentran conformadas en un 63,9% por suscriptores a Internet fijo dedicado y en un 36,1% a Internet móvil 3G. En lo relacionado a las demás conexiones, la composición es de un 78,5% a móviles 2G, 19,8% a Internet fijo dedicado y finalmente un 1,7% a Internet fijo conmutado.

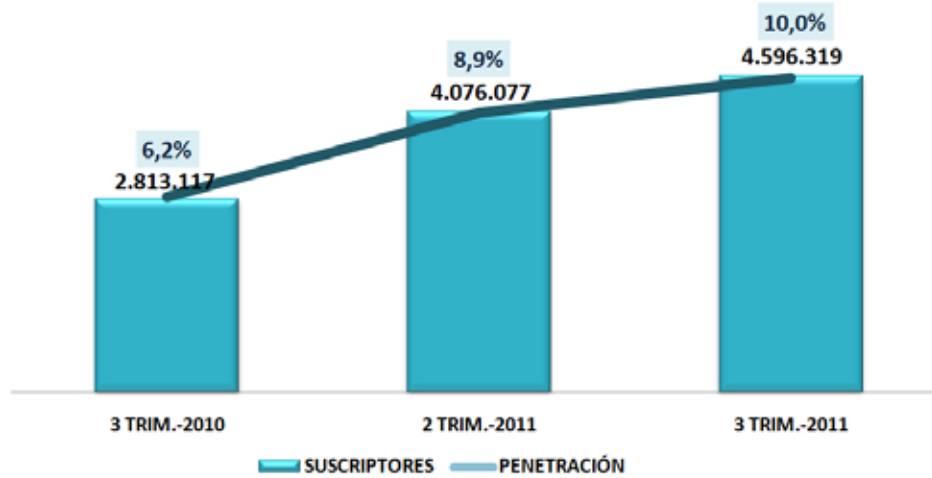
Gráfico 1B. Participación por tipos de acceso. Primer trimestre 2011



Fuente: Datos reportados por los proveedores de redes y servicios al SIUST

Al igual que en el trimestre anterior la penetración del servicio de Internet Banda Ancha* Vive Digital sigue la tendencia creciente. De esta manera, a septiembre de 2011 la penetración alcanzada fue del 10,0% presentando un crecimiento de un punto porcentual con respecto al segundo trimestre de 2011, tal y como se presenta en el gráfico 2.

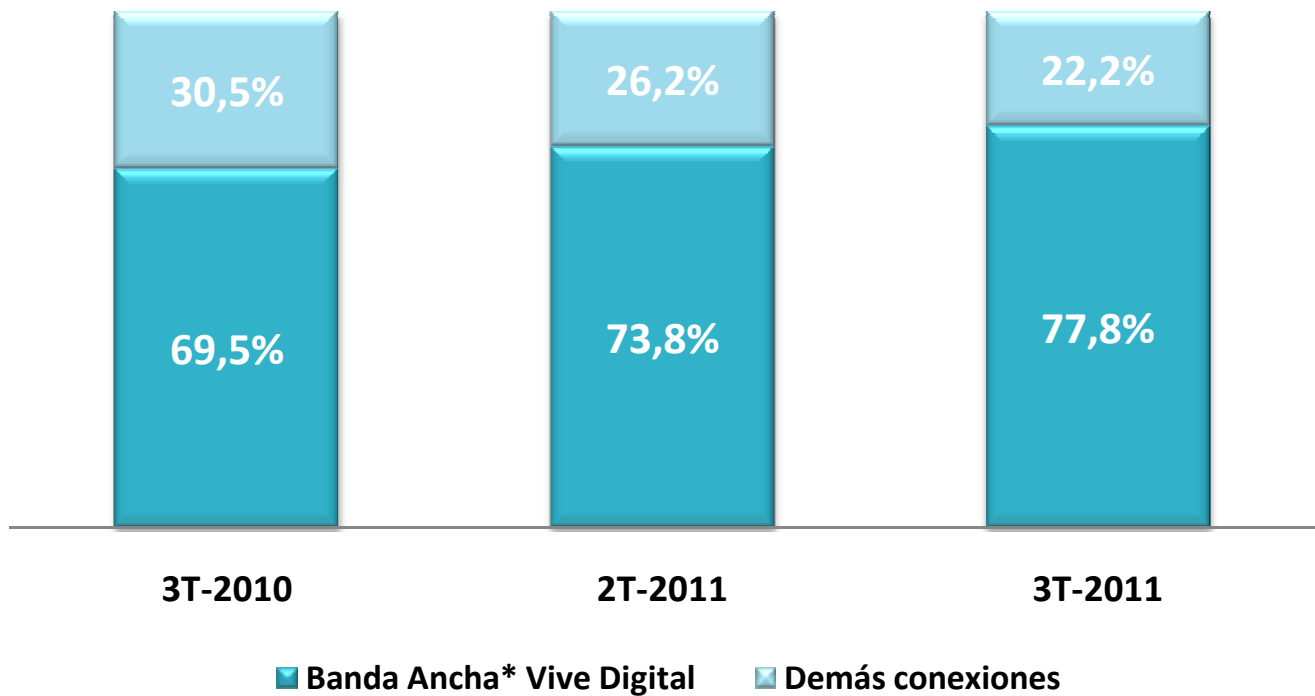
Gráfico No. 2. Suscriptores a Internet y Penetración Banda Ancha* Vive Digital



Fuente: Proyección de población 2010-2011 DANE y Datos reportados por los proveedores de redes y servicios al SIUST

El 77.8% de los suscriptores a Internet cuentan con conexiones Banda Ancha* Vive Digital y el 22.2% tienen conexiones a Internet con velocidad efectiva de bajada (downstream) inferior a 1.024 Kbps + Móvil 2G, acorde con la cifras reportadas para el tercer trimestre de 2011.

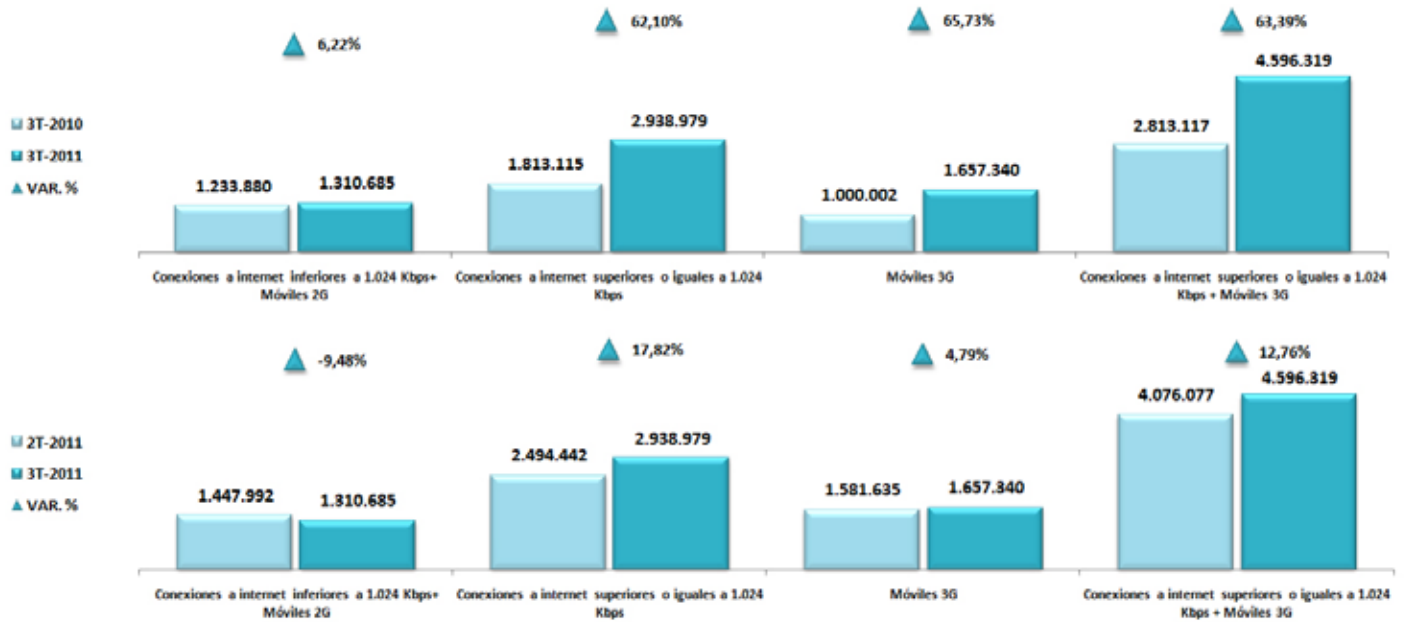
Gráfico No. 3. Participación de suscriptores a Internet Banda Ancha* Vive Digital y demás conexiones



Fuente: Datos reportados por los proveedores de redes y servicios al SIUST

En lo que respecta al comportamiento de las suscripciones a Internet de Banda ancha* Vive Digital fue positivo, éstas crecieron en un 12.76% con relación al segundo trimestre de 2011. Tal como se muestra en el Gráfico 4.

Gráfico No. 4. Variación suscriptores totales a Internet Banda Ancha* Vive Digital
III trimestre de 2010 vs. III trimestre de 2011 vs. II trimestre de 2011



Fuente: Datos reportados por los proveedores de redes y servicios al SIUST

Acceso fijo a Internet



Libertad y Orden

Ministerio de Tecnologías de la
Información y las Comunicaciones
República de Colombia

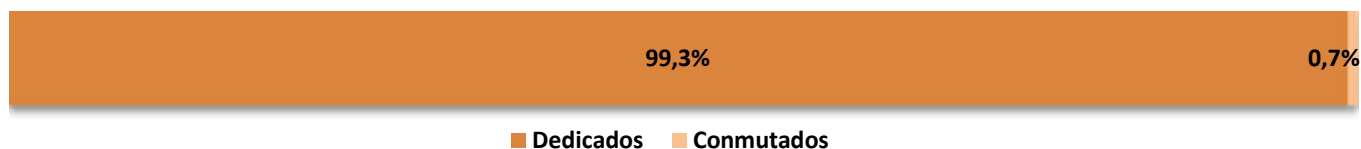
2. Acceso fijo a Internet

A partir de este capítulo se presentará el análisis de las cifras con base en la normatividad vigente al tercer trimestre de 2011, expedida por la Comisión de Regulación de Comunicaciones -CRC-, en lo relacionado con el servicio de acceso a Internet, específicamente la resolución 3067 de 2011.

Conexiones a Internet

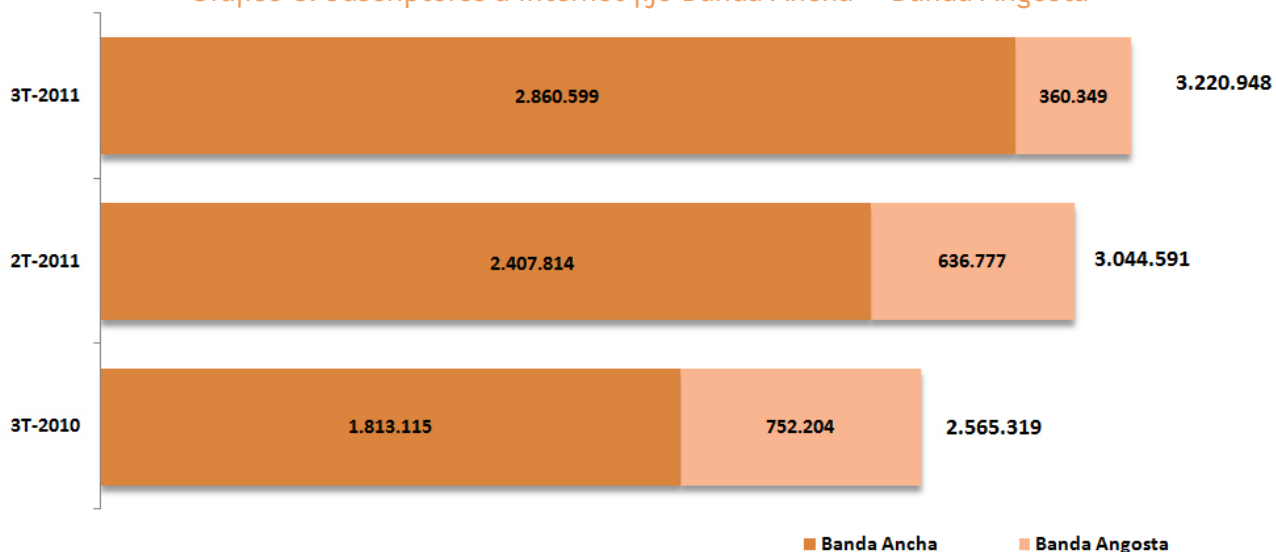
Al finalizar el tercer trimestre de 2011, el país alcanzó un total de 3.220.948 suscriptores a Internet fijo (dedicado 99.3% y conmutado 0.7%, gráfico 5) de los cuales 2.860.599 son suscriptores a internet de Banda Ancha. Gráfico 6.

Gráfico No.5 Participación % en acceso fijo a Internet -Dedicado -Conmutado. II Trimestre 2011



Fuente: Datos reportados por los proveedores de redes y servicios al SIUST

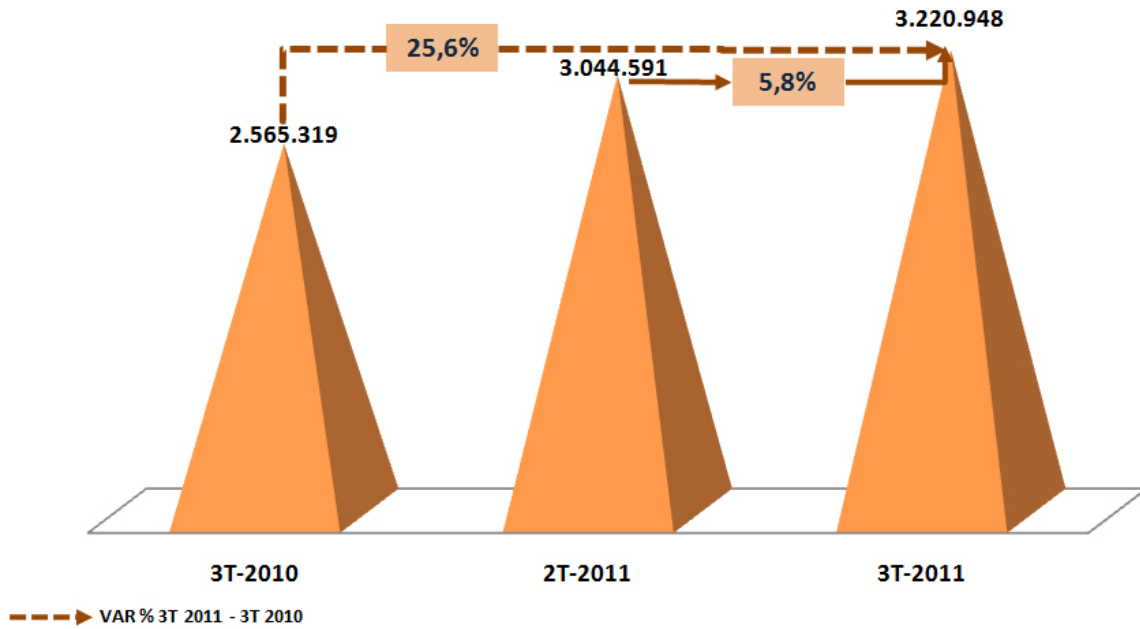
Gráfico 6. Suscriptores a Internet fijo Banda Ancha – Banda Angosta



Fuente: Datos reportados por los proveedores de redes y servicios al SIUST

Los suscriptores a Internet fijo para el tercer trimestre de 2011, presentaron un crecimiento del 5.8% con relación al segundo trimestre de 2011 y de un 25.6% con respecto al tercer trimestre del año 2010. Gráfico 7.

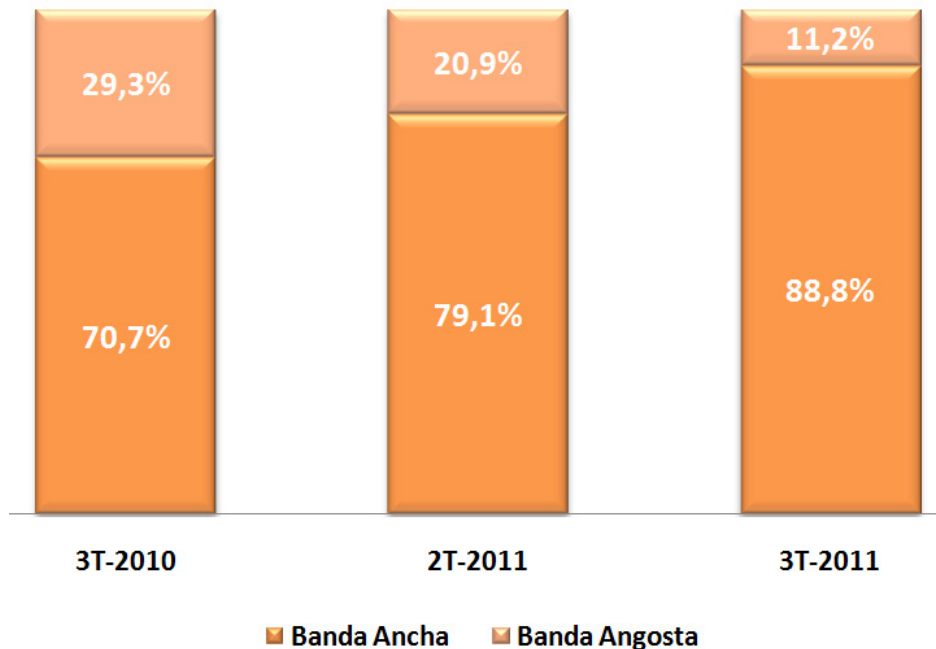
Gráfico 7. Variación suscriptores a Internet fijo



Fuente: Datos reportados por los proveedores de redes y servicios al SIUST

El acceso a Internet de banda ancha continua ganando puntos porcentuales en la composición de la participación por nivel de banda, al pasar de 79.1% al finalizar el segundo trimestre de 2011 a una participación del 88.8% a septiembre de 2011. Por otro lado, el acceso a Internet de banda angosta continuó con la tendencia decreciente, al pasar de 20.9% en el segundo trimestre de 2011 a un 11.2% en el tercer trimestre de 2011. Gráfico 8.

Gráfico 8 Participación de suscriptores por nivel de banda

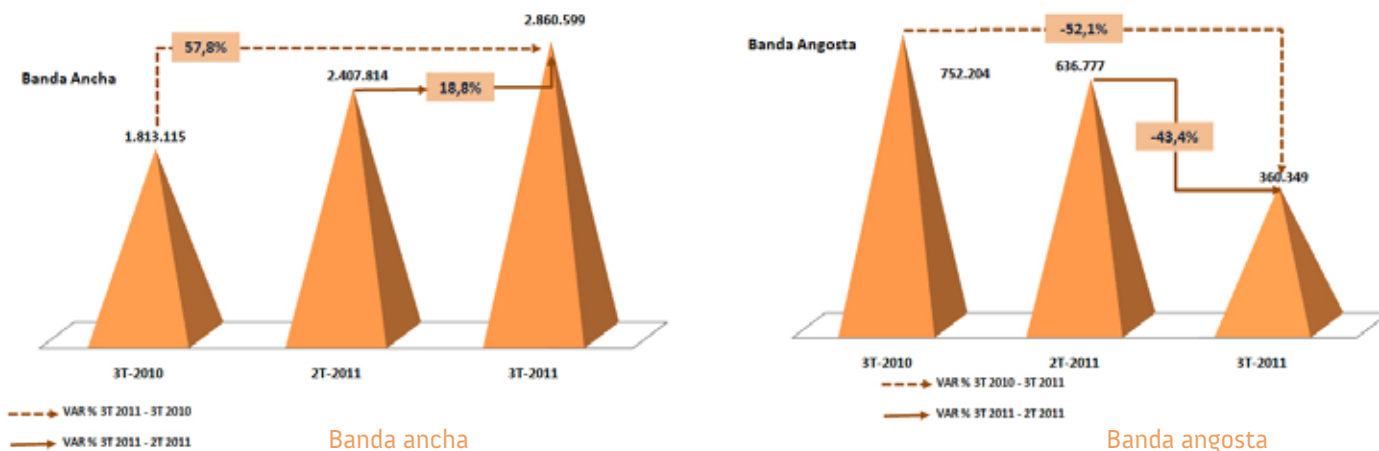


Fuente: Datos reportados por los proveedores de redes y servicios al SIUST

Al corte del tercer trimestre de 2011 las conexiones de banda ancha continúan con la tendencia creciente, pasando de 2.407.814 en el segundo trimestre de 2011 a 2.860.599 para el periodo de análisis, evidenciando un crecimiento del 18.8%.

A su vez, las conexiones a Internet de banda angosta presentaron una disminución del -43.4% respecto al segundo trimestre de 2011 y del -52.1% con relación al tercer trimestre de 2010.

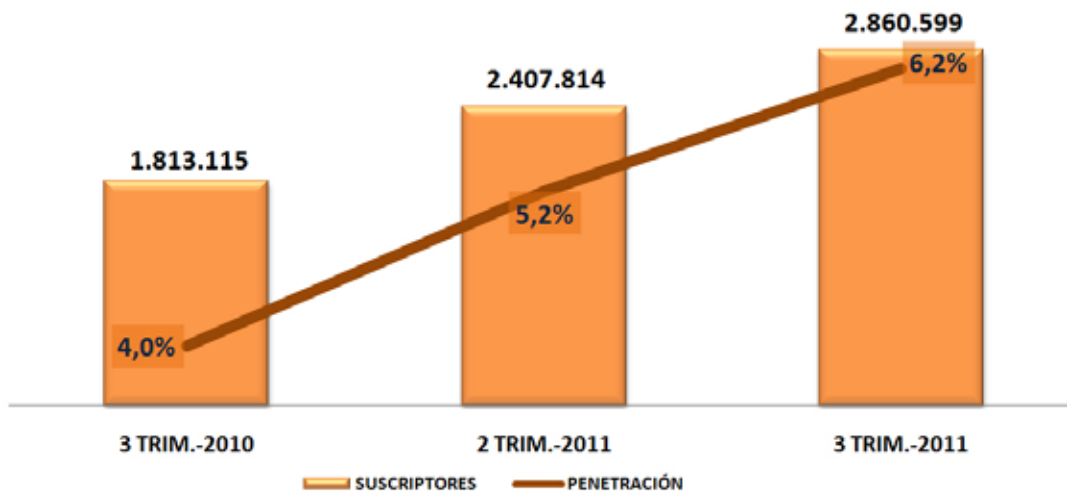
Gráfico 8A. Variación de suscriptores por nivel de banda



Fuente: Datos reportados por los proveedores de redes y servicios al SIUST

El servicio de Internet de Banda Ancha al término del tercer trimestre de 2011, alcanzó una penetración del 6.2% lo que representa un crecimiento de un punto porcentual con relación al trimestre anterior, en el cual la penetración fue de 5.2%.

Gráfico 9. Penetración acceso a Internet de Banda Ancha

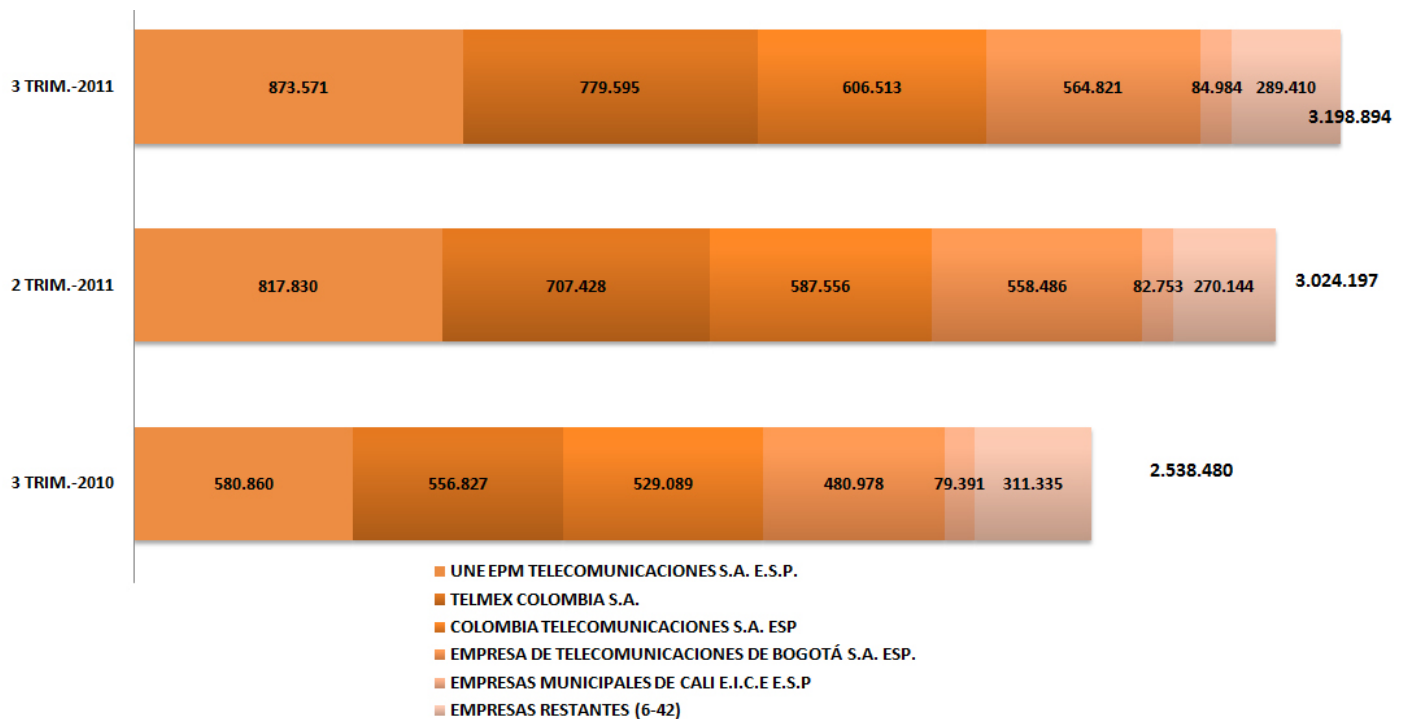


Fuente: Proyección de población 2010-2011 DANE y Datos reportados por los proveedores de redes y servicios al SIUST

Suscriptores Dedicados

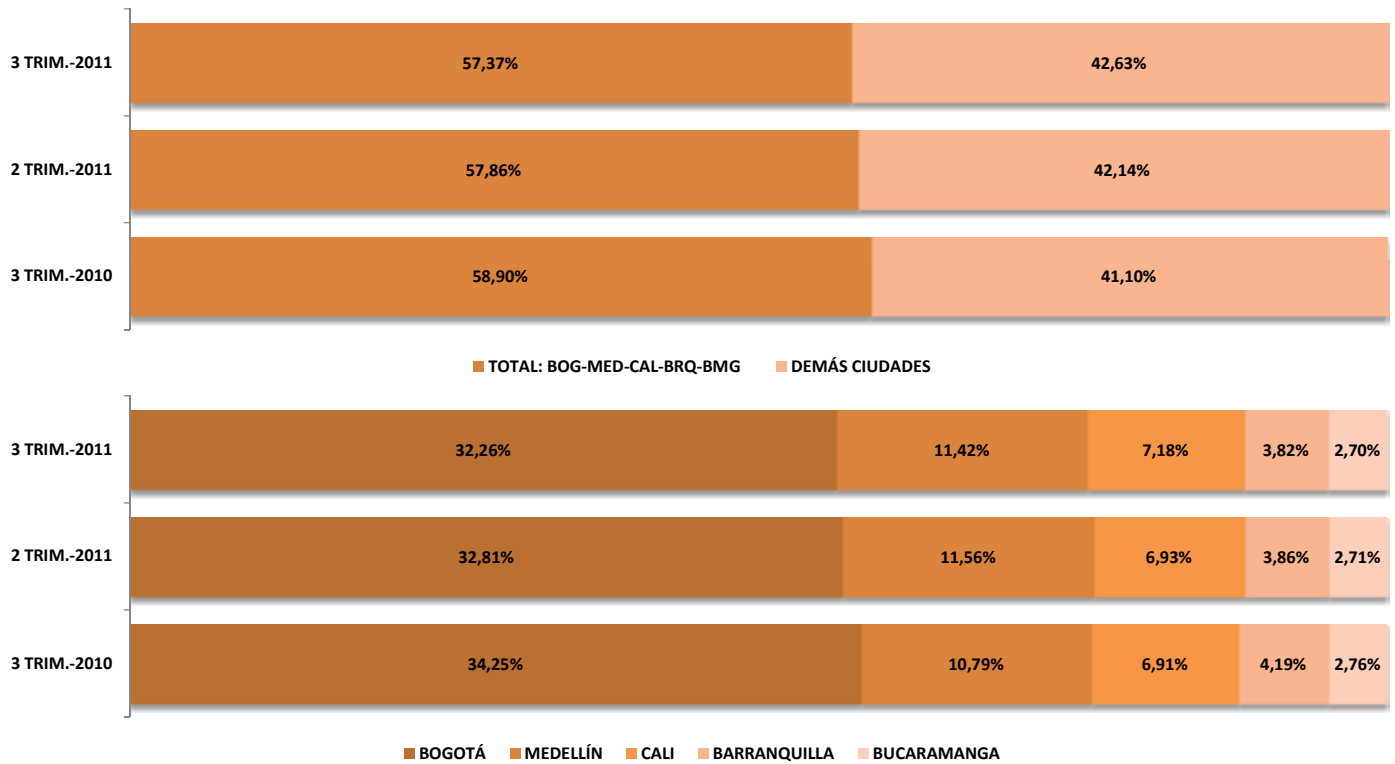
El 91.0% del total de las conexiones dedicadas fijas corresponden a las cinco (5) empresas que tienen la mayor cantidad de suscriptores a este servicio. Estas empresas son: UNE EPM Telecomunicaciones S.A., Telmex Colombia S.A., Colombia Telecomunicaciones S.A. E.S.P, Empresa de Telecomunicaciones de Bogotá S.A. E.S.P. y Empresas Municipales de Cali E.I.C.E. E.S.P., las cuales se presentan en el Gráfico 10.

Gráfico No. 10. Suscriptores dedicados por proveedor - III trimestre de 2011



Fuente: Datos reportados por los proveedores de redes y servicios al SIUST

Gráfico No. 11. Participación (%) 5 ciudades vs total dedicados. III Trimestre 2011

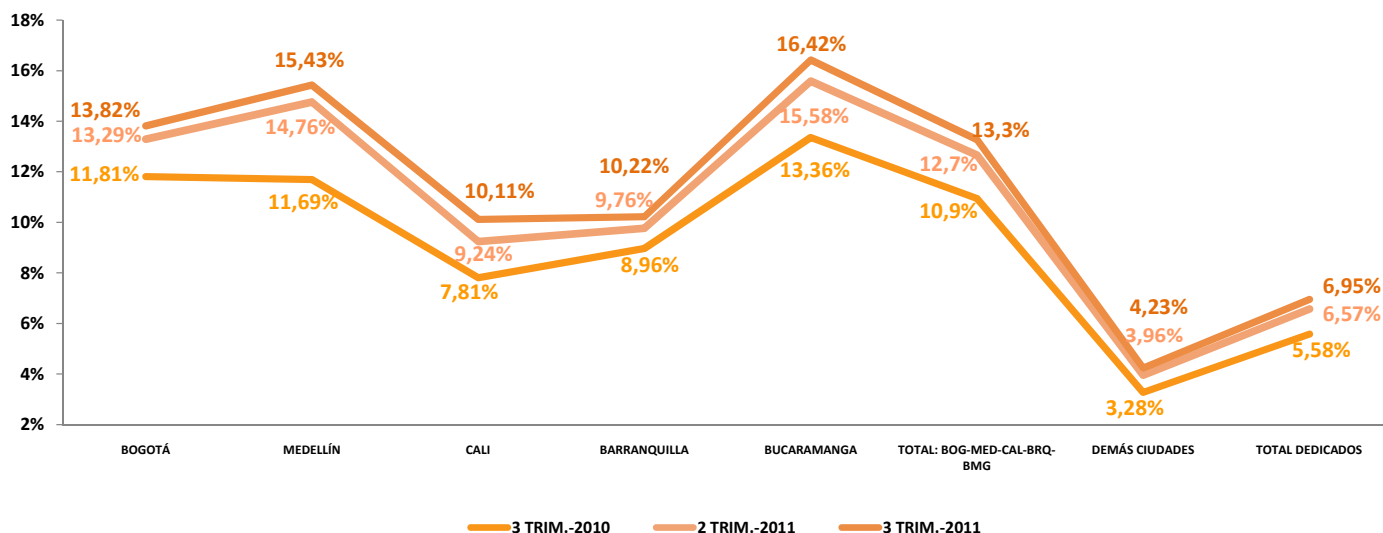


Fuente: Datos reportados por los proveedores de redes y servicios al SIUST

Las ciudades capitales del país que al término del tercer trimestre de 2011 concentran el 57.37% de los accesos dedicados fijos a Internet son: Bogotá D.C., Medellín, Cali, Barranquilla y Bucaramanga, continuando esta última como la ciudad capital del país con el mayor índice de penetración de accesos fijos dedicados con el 16.42% (gráfico 11 y 12).

Como se puede ver en el anexo 1, el ranking de penetración de los suscriptores dedicados de los 100 primeros municipios del país conforme con las cifras presentadas por los proveedores de redes y servicios, para el tercer trimestre de 2011, muestra al municipio de Sabaneta (Antioquia), al igual que en el trimestre anterior ocupando el primer puesto a nivel nacional con un porcentaje de penetración del 22.94%. Este porcentaje continua siendo más alto que el índice de penetración total de municipios con acceso a Internet dedicado que es del 6.95% para el tercer trimestre de 2011, el cual presentó un crecimiento con respecto del segundo trimestre de 2011 el cual se ubicó en 6.57%.

Gráfico No. 12. Índices de penetración acceso dedicado fijo por ciudades capitales
III trimestre 2011



Fuente: Proyección de población 2010-2011 DANE y Datos reportados por los proveedores de redes y servicios al SIUST

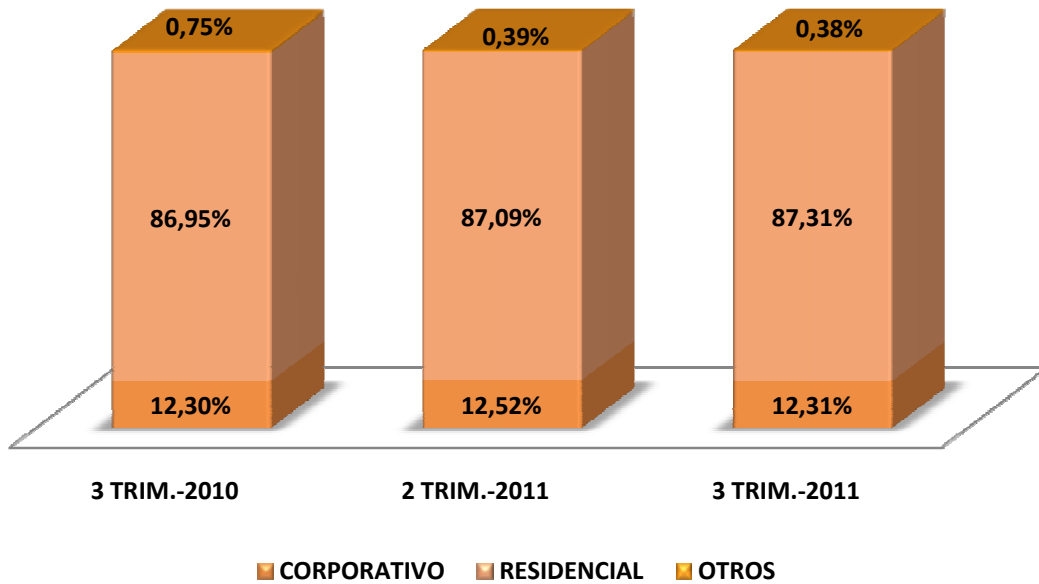
Tabla No. 1. Participación en el total de dedicados por segmento 2011

SEGMENTO	PARTICIPACIÓN %		
	3 TRIM.-2010	2 TRIM.-2011	3 TRIM.-2011
RESIDENCIAL	86,95%	87,09%	87,31%
CORPORATIVO	12,30%	12,52%	12,31%
INSTITUCIÓN EDUCATIVA	0,46%	0,30%	0,29%
TELECENTRO	0,08%	0,06%	0,06%
ALCALDÍA	0,15%	0,01%	0,01%
INSTITUCIÓN DE SALUD	0,04%	0,01%	0,01%
CAFÉ INTERNET	0,02%	0,02%	0,01%
GUARNICIÓN MILITAR	0,01%	0,00%	0,00%
CENTROS PROVINCIALES DE GESTIÓN AGROEMPRESARIAL	0,00%	0,00%	0,00%
TOTAL	100,00%	100,00%	100,00%

Fuente: Datos reportados por los proveedores de redes y servicios al SIUST

En la tabla No. 1 se presenta la participación por segmento para el tercer trimestre de 2010, segundo y tercer trimestre del año 2011. Con una participación del 87.31% el segmento residencial es el que tiene la mayor participación. Gráfico 13

Gráfico No. 13. Participación dedicados por segmento 2011

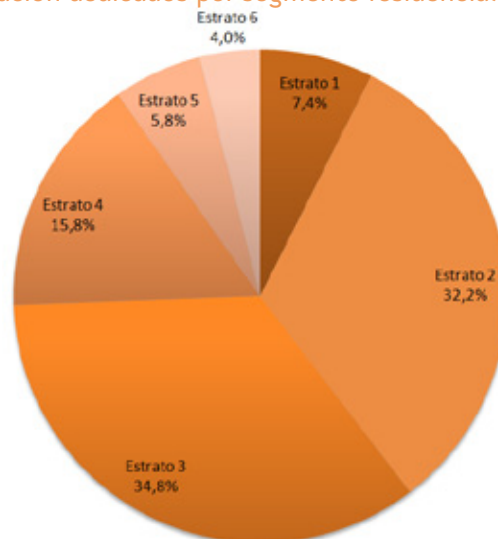


Fuente: Datos reportados por los proveedores de redes y servicios al SIUST

Conforme a los datos reportados por los proveedores de redes y servicios al término del tercer trimestre de 2011, el segmento residencial tiene el mayor número de conexiones a Internet en los estratos socioeconómicos 3 y 2 con una participación del 67% del total del segmento. El estrato 3 tiene una participación del 34.8%, seguida del estrato 2 con un porcentaje del 32.2%, lo que equivale a un número de suscriptores de estrato 3 de 972.848 y 898.539 para el estrato 2. Gráfico 13A

Con relación a la información publicada en el Boletín Trimestral de la TIC para el tercer trimestre de 2011, en el segmento residencial, los estratos socioeconómicos que presentaron un crecimiento en la participación fueron 1 y 2. A su vez disminuyó la participación de los estratos socioeconómicos 3, 4 y 5. Crecimiento acorde con las políticas trazadas dentro del Plan Vive Digital.

Gráfico No. 13A. Participación dedicados por segmento residencial 2011, III Trimestre de 2011

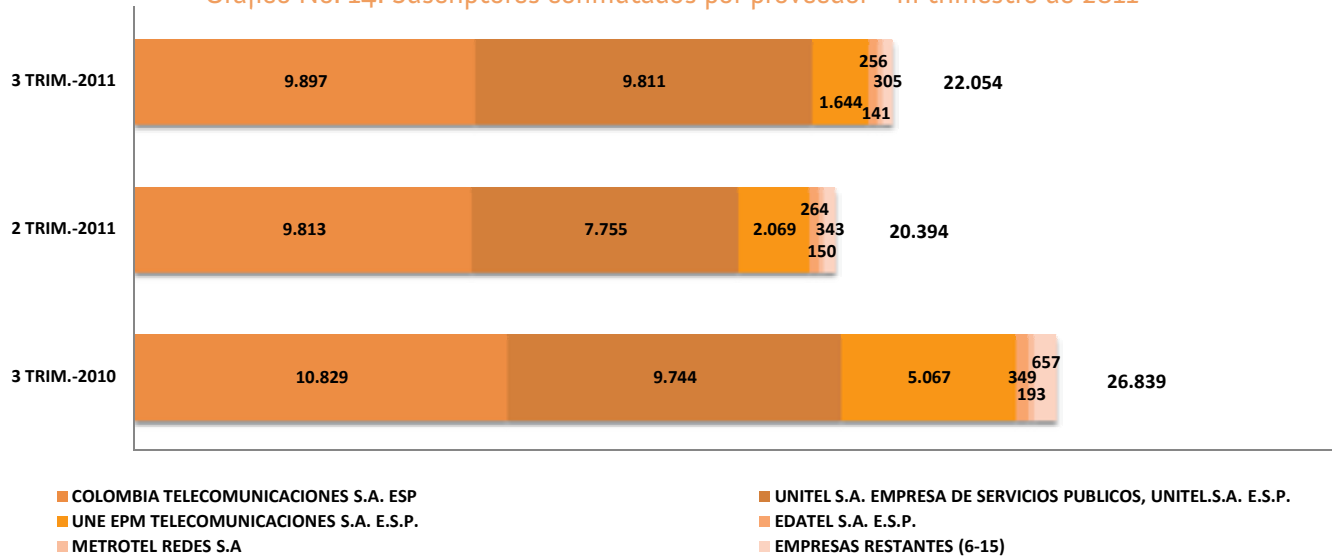


Fuente: Datos reportados por los proveedores de redes y servicios al SIUST

Suscriptores Conmutados

El 98,61% de las conexiones a internet conmutado corresponde a las cinco (5) empresas con mayor participación en el número de suscriptores a este servicio; Colombia Telecomunicaciones S.A. E.S.P, UNITEL S.A. E.S.P., UNE EPM Telecomunicaciones S.A., EDATEL S.A. E.S.P., y Metrotel Redes S.A.. Gráfico 14

Gráfico No. 14. Suscriptores conmutados por proveedor - III trimestre de 2011

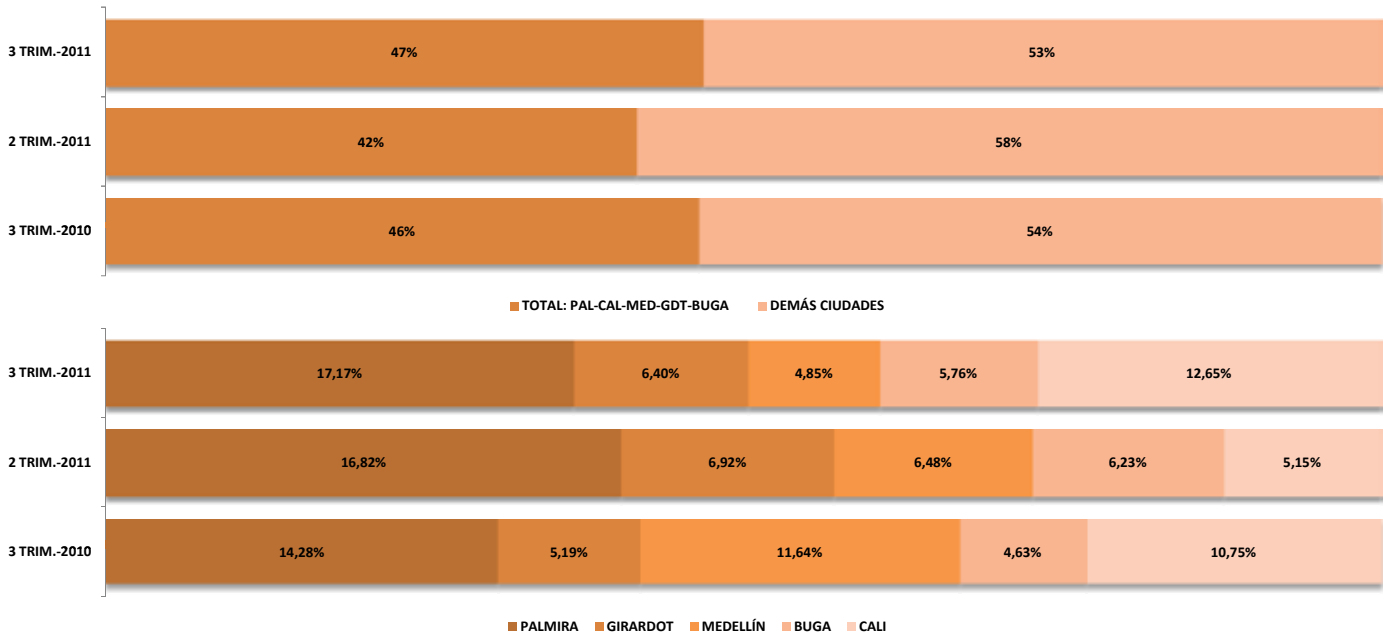


Fuente: Datos reportados por los proveedores de redes y servicios al SIUST

PROVEEDORES - TOP 5	3 TRIM.-2010	2 TRIM.-2011	3 TRIM.-2011
COLOMBIA TELECOMUNICACIONES S.A. ESP	10.829	9.813	9.897
UNITEL S.A. EMPRESA DE SERVICIOS PUBLICOS, UNITEL.S.A. E.S.P.	9.744	7.755	9.811
UNE EPM TELECOMUNICACIONES S.A. E.S.P.	5.067	2.069	1.644
EDATEL S.A. E.S.P.	349	264	256
METROTEL REDES S.A	193	150	141
EMPRESAS RESTANTES (6-15)	657	343	305
TOTAL	26.839	20.394	22.054

A septiembre de 2011 el 47.0% de los suscriptores a internet fijo conmutado se encuentran en las ciudades y municipios de Palmira, Medellín, Cali, Girardot y Buga. Gráfico 15.

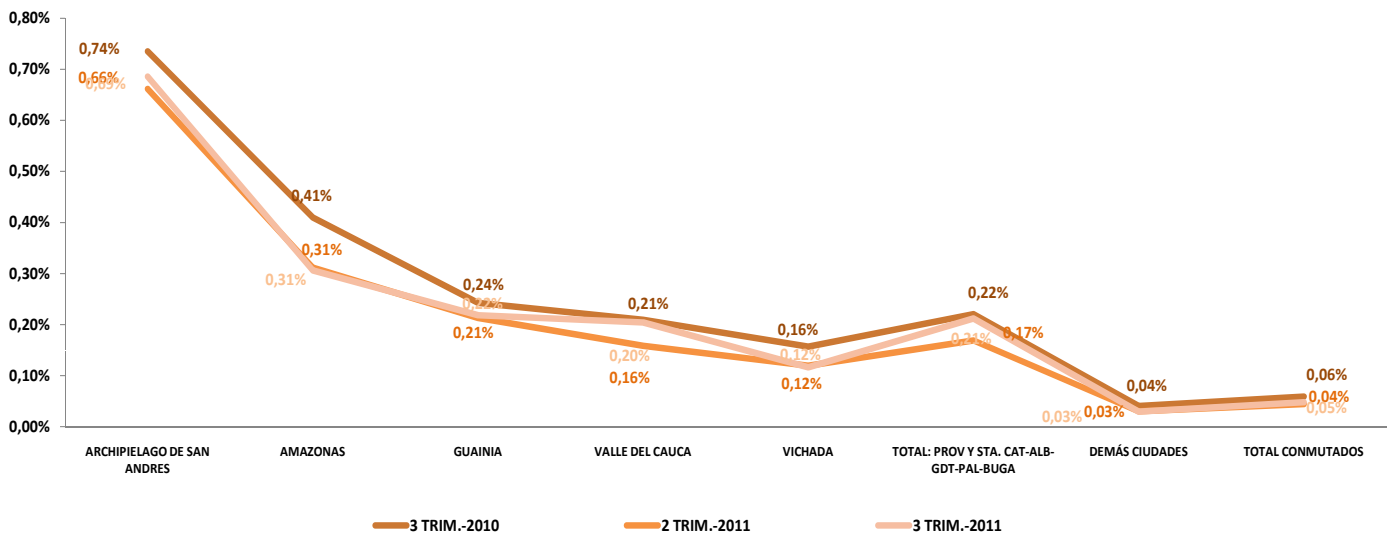
Gráfico No. 15. Participación % 5 ciudades vs total conmutados. III Trimestre 2011



Fuente: Datos reportados por los proveedores de redes y servicios al SIUST

El Archipiélago de San Andrés y Providencia y los departamentos de Amazonas, Guainía, Valle del Cauca y Vichada presentan los mayores índices de penetración para el servicio de internet fijo conmutado.

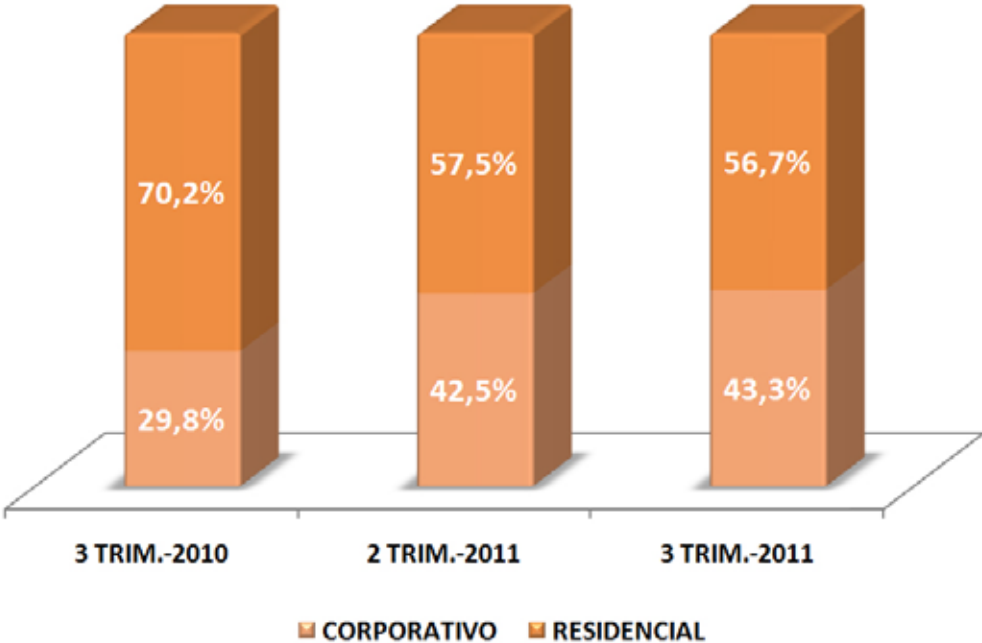
Gráfico No. 16. Índices de penetración acceso conmutado fijo por municipio III trimestre 2011



Fuente: Datos reportados por los proveedores de redes y servicios al SIUST

En el tercer trimestre de 2011 se mantuvo la tendencia decreciente de la participación del sector residencial respecto al corporativo. Se presentó una disminución de 0,8% durante el último trimestre llegando a una participación del 56,7% para el segmento residencial.

Gráfico No. 17. Participación suscriptores conmutados por segmento. III trimestre 2011



Fuente: Datos reportados por los proveedores de redes y servicios al SIUST

Acceso móvil a Internet



Libertad y Orden

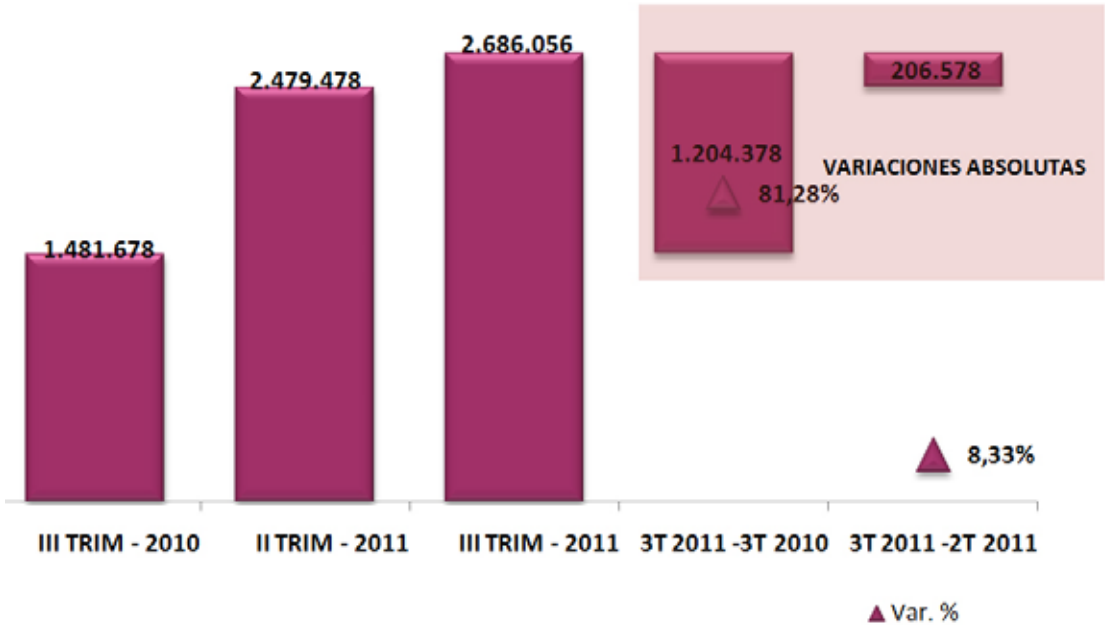
Ministerio de Tecnologías de la
Información y las Comunicaciones
República de Colombia

3. Acceso móvil a Internet

Suscriptores

El número de suscriptores de Internet móvil al tercer trimestre de 2011 alcanzó los 2.686.056. Esto representa una variación relativa del 8,33% respecto al trimestre anterior y del 81,28% con relación al tercer trimestre de 2010.

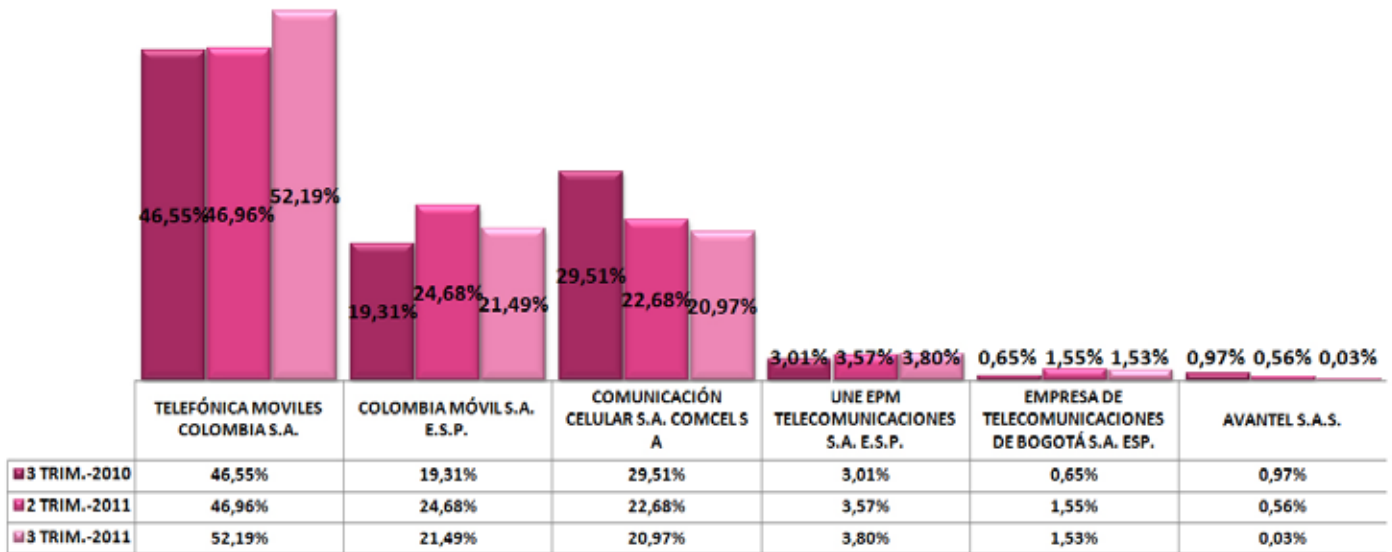
Gráfico No. 18. Suscriptores con acceso móvil a Internet 2011
Var.% III trimestre de 2011 vs. III trimestre de 2010 y III trimestre de 2011 vs. II trimestre de 2011



Fuente: Datos reportados por los proveedores de redes y servicios al SIUST

La participación de los diferentes proveedores del servicio de acceso móvil a internet, mostró una diferencia respecto al trimestre anterior. El Gráfico 19 muestra la participación en este periodo para los seis (6) proveedores del servicio.

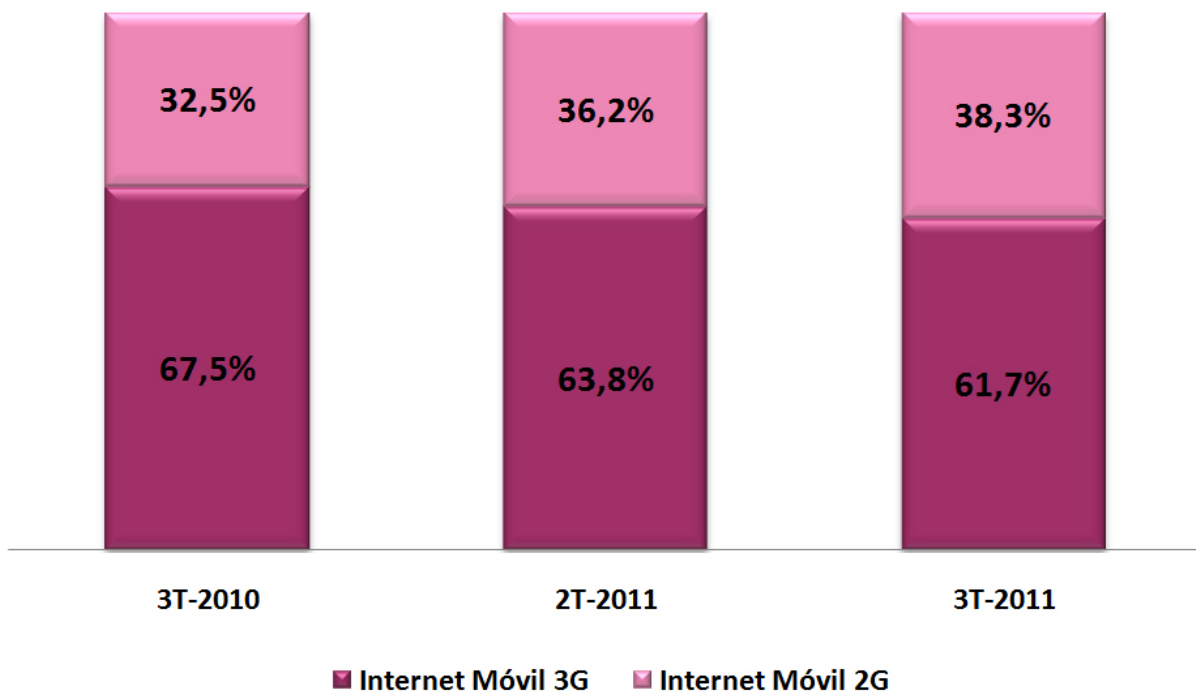
Gráfico No. 19. Participación % acceso móvil a Internet por proveedor 2011



Fuente: Datos reportados por los proveedores de redes y servicios al SIUST

Como se presenta en el gráfico 20, la participación porcentual por generación móvil para el tercer trimestre de 2011, muestra en la generación móvil 2G un incremento, al pasar de 36.2% en el segundo trimestre del año al 38,3% a septiembre de 2011, por su parte, la generación 3G disminuyó al pasar de 63.8% a un 61,7% en el periodo de análisis.

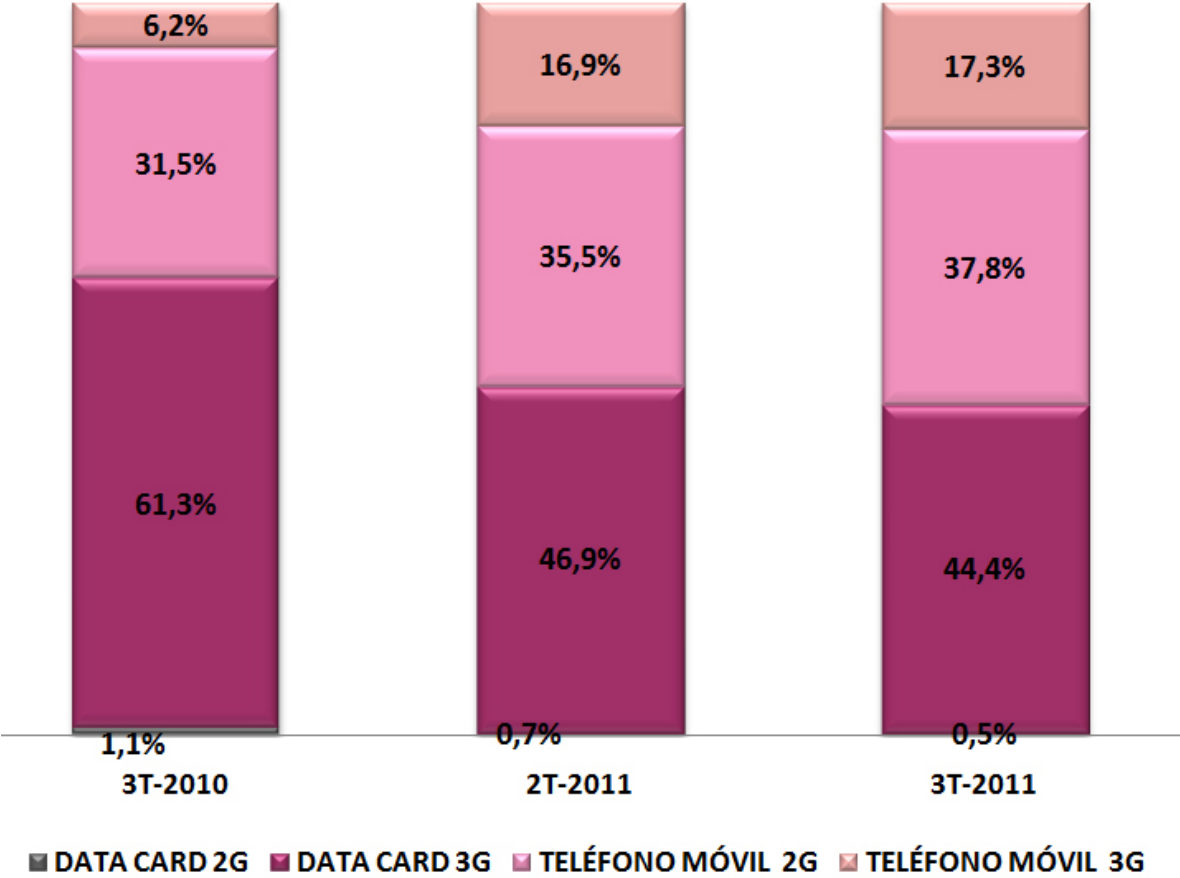
Gráfico No. 20. Participación % por generación móvil. III trimestre 2011



Fuente: Datos reportados por los proveedores de redes y servicios al SIUST

Con respecto a la generación móvil y por tipo de terminal de acceso a Internet, el teléfono móvil de generación 3G presenta una tendencia creciente al pasar de 6.2% de participación en el tercer trimestre de 2010 a un 17.3% al término del tercer trimestre del año 2011. Por su parte, el tipo de terminal Data card 2G y Data card 3G continúan la tendencia decreciente en la participación por tipo de terminal.

Gráfico No. 20A. Participación % por tipo de terminal móvil. III trimestre 2011



Fuente: Datos reportados por los proveedores de redes y servicios al SIUST

Suscriptores a Internet fijo y móvil



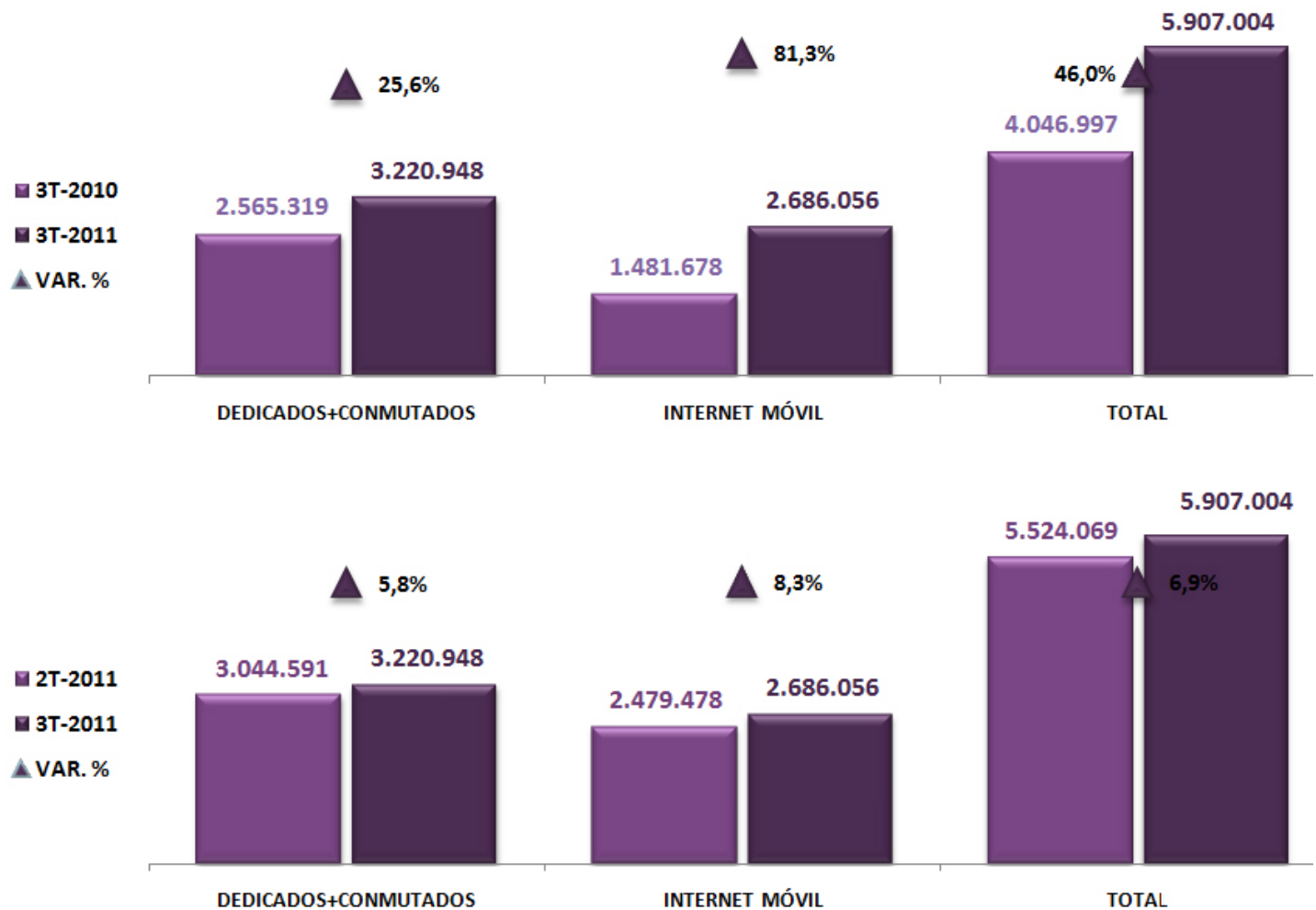
Libertad y Orden

Ministerio de Tecnologías de la
Información y las Comunicaciones
República de Colombia

4. Suscriptores a Internet fijo y móvil

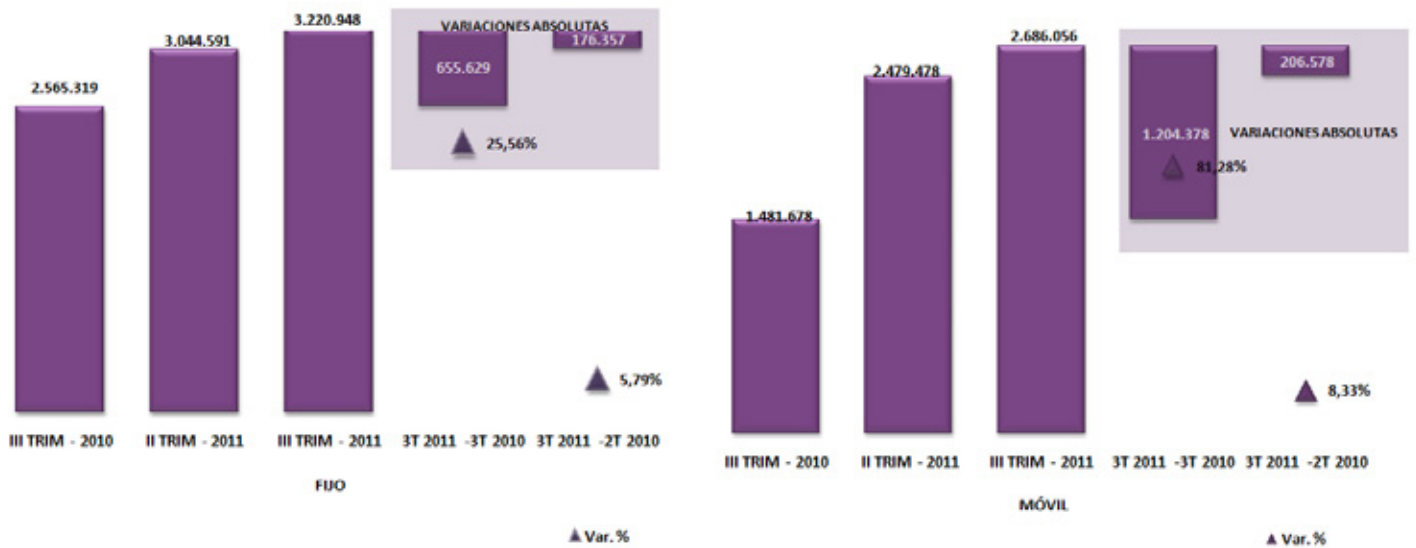
A septiembre de 2011 el número de suscriptores de Internet fijo y móvil presentó un crecimiento de 46.0% con respecto al mismo periodo del año anterior. Con relación al segundo trimestre de 2011 el incremento fue del 6,9%. Este crecimiento se debe en mayor proporción al aumento que tuvo el Internet móvil con respecto al tercer trimestre del año 2010, éste último creció 81,3% ; 55.7 puntos porcentuales más que lo que lo hizo el Internet fijo para el mismo periodo. De la misma manera, el crecimiento trimestral del Internet móvil fue de 8,3%, también superior al que presentó el Internet fijo.

Gráfico No. 21. Índice de variación de suscriptores
III trimestre de 2011 vs. III trimestre de 2010 y III trimestre de 2011 vs. II trimestre de 2011



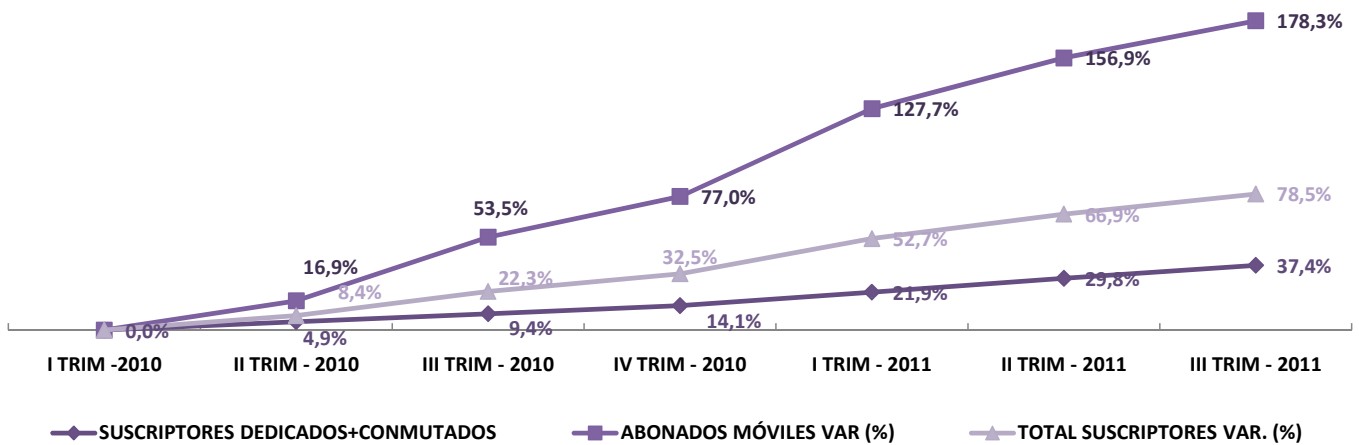
Fuente: Datos reportados por los proveedores de redes y servicios al SIUST

Gráfico No. 22 Crecimiento suscriptores por tipo de acceso 2011



Fuente: Datos reportados por los proveedores de redes y servicios al SIUST

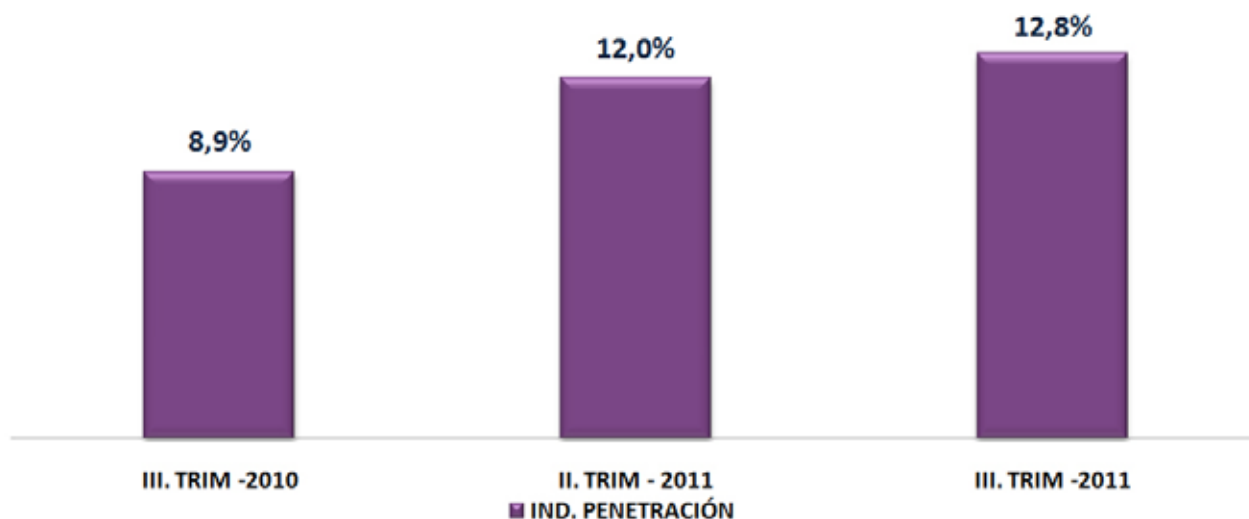
Gráfico No. 23. Índice de variación de suscriptores 2011



Fuente: Datos reportados por los proveedores de redes y servicios al SIUST

La tendencia creciente de la penetración del servicio de Internet se mantiene para el tercer trimestre, en este periodo alcanzó el 12,8%. El trimestre anterior la penetración fue de 12,0% como se presenta en el Gráfico 24

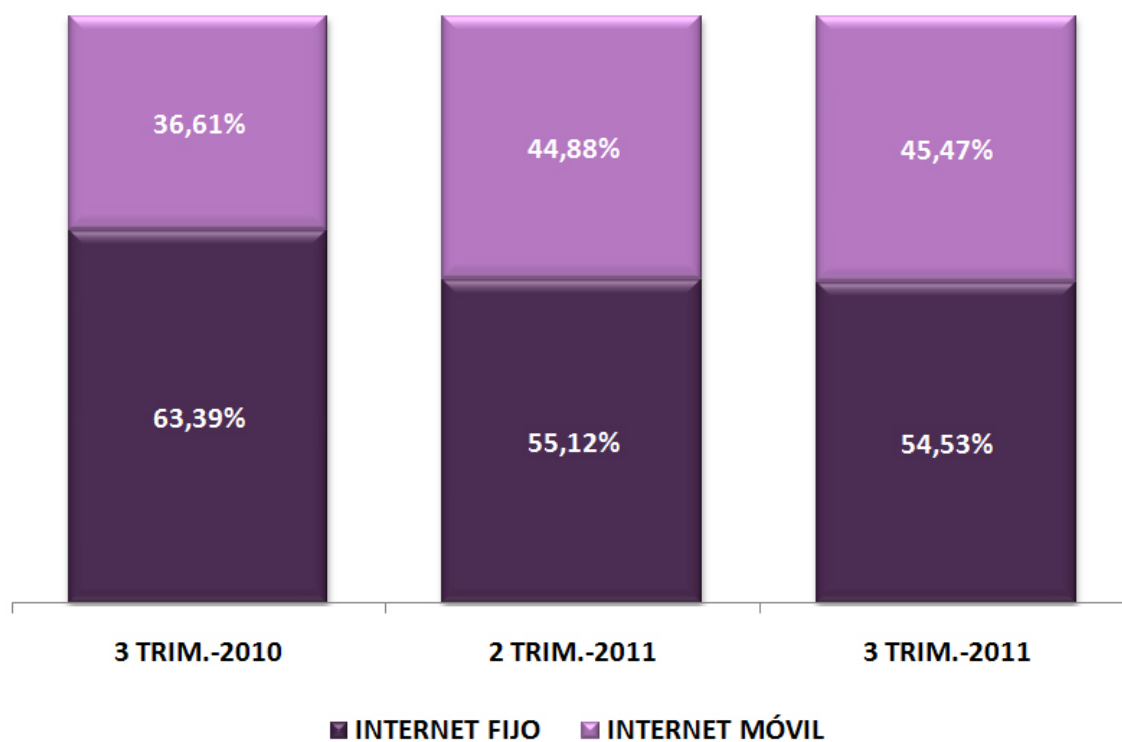
Gráfico No. 24 Penetración total a Internet fijo y móvil



Fuente: Proyección de población 2010-2011 DANE y Datos reportados por los proveedores de redes y servicios al SIUST

Desagregando el número de suscriptores del servicio de Internet en acceso fijo y móvil se observa que el móvil continúa ganando participación con el 45.47% a septiembre de 2011. En el trimestre anterior esta participación fue del 44,88% y para el tercer trimestre del 2010 del 36,61%.

Gráfico No 25. Participación % por tipo de acceso. III Trimestre 2011



Fuente: Datos reportados por los proveedores de redes y servicios al SIUST

Telefonía móvil



Libertad y Orden

Ministerio de Tecnologías de la
Información y las Comunicaciones

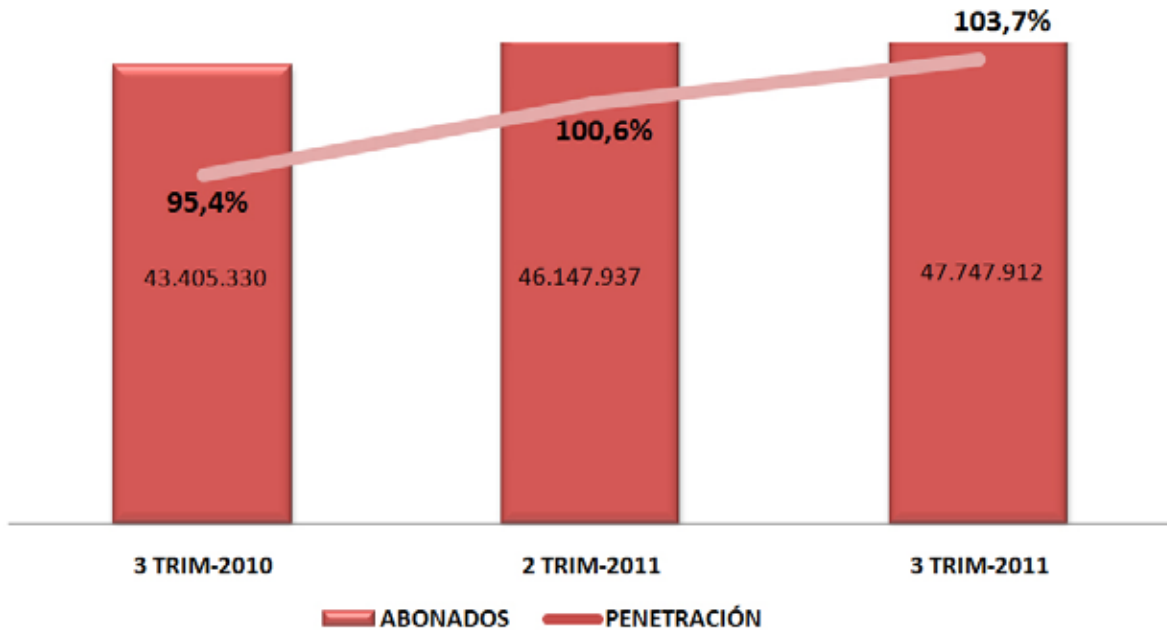
República de Colombia

5. Telefonía móvil

Abonados móviles

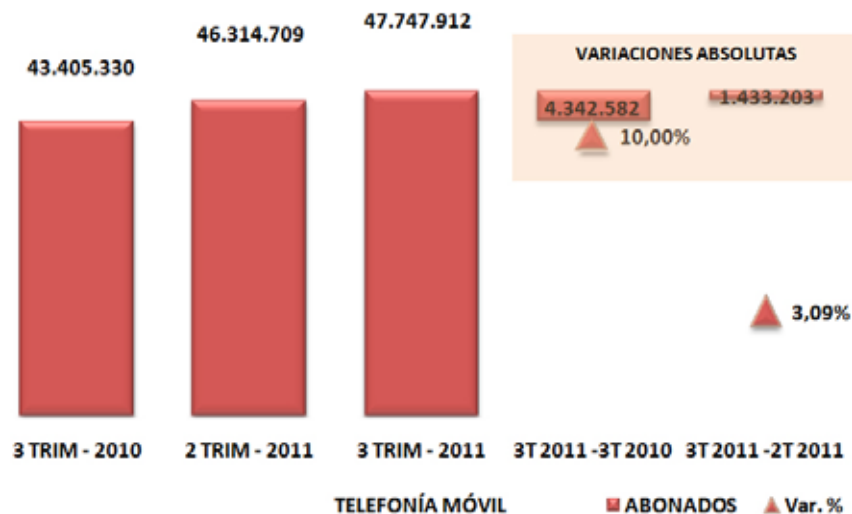
El país alcanzó al término del tercer trimestre de 2011 un total de 47.747.912 abonados en servicio de Telefonía Móvil, evidenciado un crecimiento del 3.09% con respecto a junio de 2011. Esta cifra muestra que en Colombia existen 103,7 abonados por cada 100 habitantes.

Gráfico no. 26. Abonados e índices de penetración de telefonía móvil



Fuente: Proyecciones de población 2010-2011 DANE y Datos reportados por los proveedores de redes y servicios al MINTIC

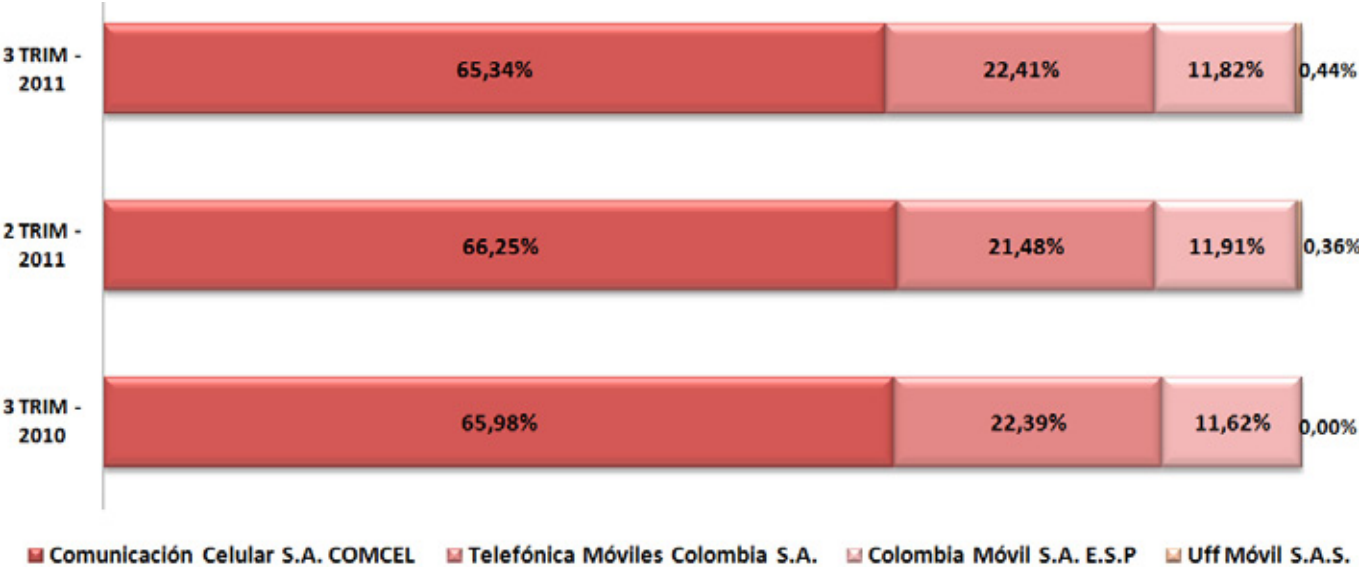
Gráfico no. 27. Variación trimestral abonados de telefonía móvil



Fuente: Datos reportados por los proveedores de redes y servicios al MINTIC

A septiembre de 2011, el proveedor de telefonía móvil Comunicación Celular S.A. Comcel, presenta la mayor participación del mercado de telefonía móvil con un 65.34%, seguido por Telefónica Móviles Colombia S.A. 22.41%, Colombia Móvil S.A. 11.82% y el operador móvil virtual Uff Móvil S.A.S. con una participación del 0.44%. Gráfico No. 28.

Gráfico no. 28. Participación en total de abonados por proveedor

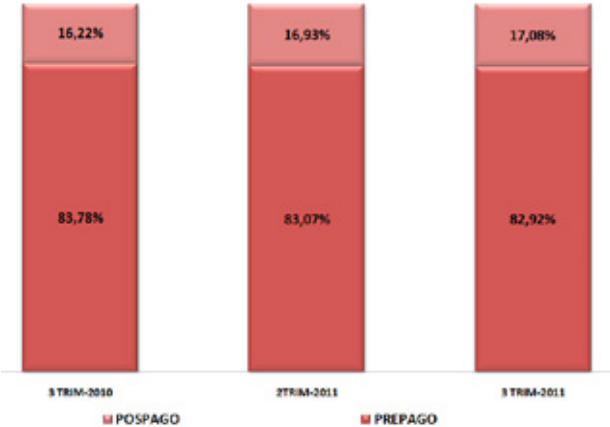


Fuente: Datos reportados por los proveedores de redes y servicios al MINTIC

La participación de abonados a telefonía móvil al finalizar el tercer trimestre de 2011 en categoría postpago continuó con la tendencia creciente, al presentar un leve incremento con base al segundo trimestre de 2011, alcanzando así, un 17,08% de participación. Por su parte, los abonados en categoría prepago disminuyeron, pasando de 83,07% en el ww trimestre de 2011 al 82,92% de participación en el tercer trimestre de 2011.

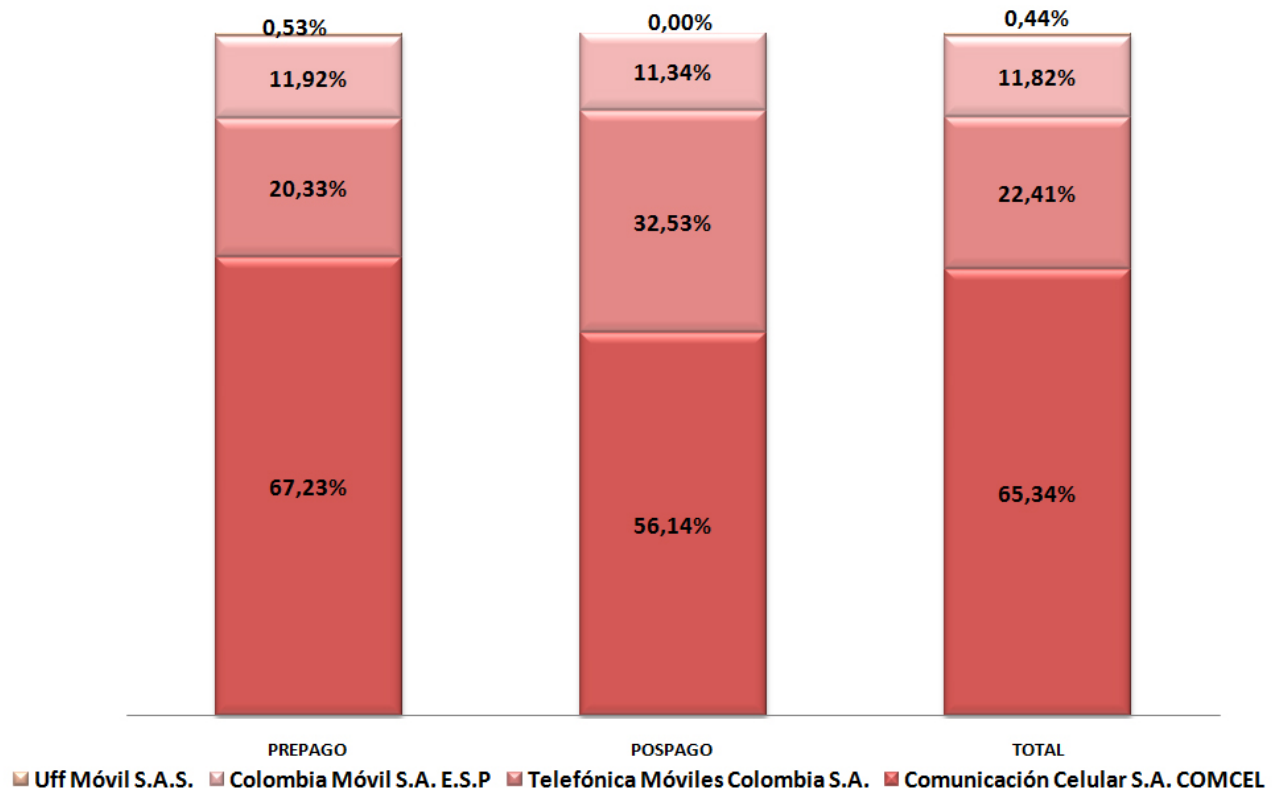
En la participación por categoría (prepago, postpago), Comunicación celular S.A. COMCEL presenta una participación en la categoría prepago del 67.23%, Telefónica Móviles Colombia S.A. 20.33%, Colombia Móvil S.A. E.S.P. 11,92% y Uff móvil S.A.S. 0.53%, por su parte, en la categoría postpago Comunicación celular S.A. COMCEL presenta una participación del 56,14%, Telefónica Móviles S.A. 32,53% y Colombia Móvil S.A. E.S.P. 11,34%.

Gráfico no. 29. Participación abonados en servicio por categoría total



Fuente: Datos reportados por los proveedores de redes y servicios al MINTIC

Gráfico no. 30. Participación abonados por categoría por proveedor III trimestre 2011



Fuente: Datos reportados por los proveedores de redes y servicios al MINTIC

Telefonía Pública Básica Conmutada TPBC



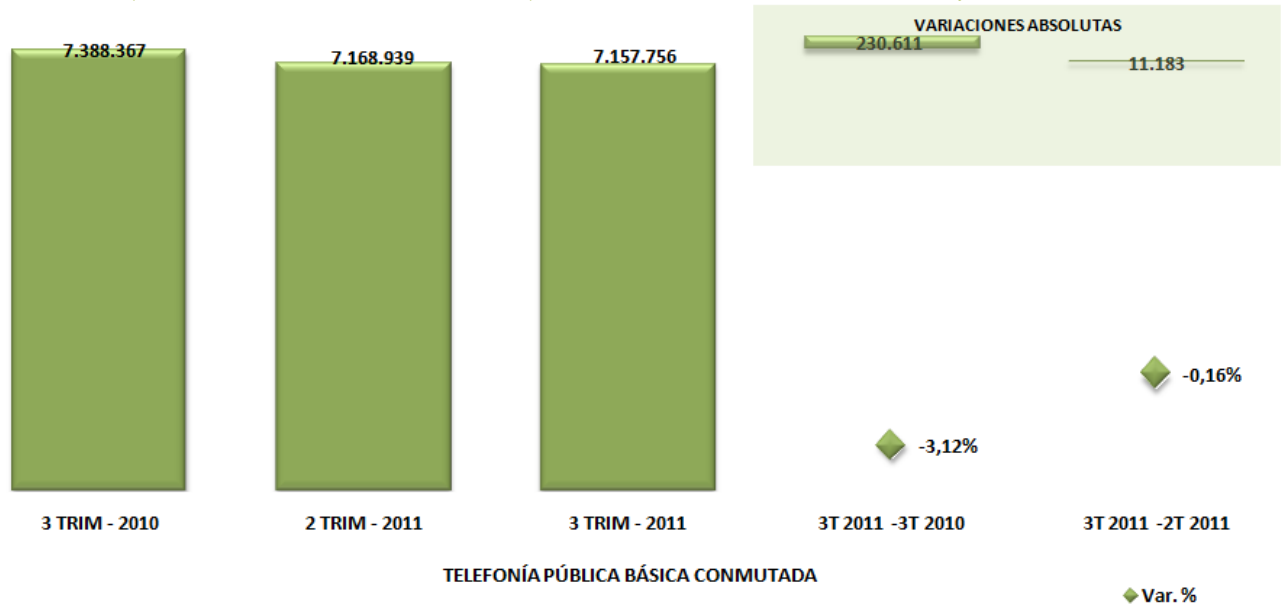
Libertad y Orden

Ministerio de Tecnologías de la
Información y las Comunicaciones
República de Colombia

El servicio de Telefonía Pública Básica Conmutada (TPBC), al corte del tercer trimestre de 2011 presentó una tendencia decreciente de acuerdo con la información reportada por los proveedores de redes y servicios. Al finalizar este trimestre hay disponibles el país un total de 7.157.756 de líneas en servicio de TPBC.

En términos porcentuales, el número total de líneas en servicio de TPBC en el país con corte al tercer trimestre de 2011 presentó una descenso del -0,16% con respecto al segundo trimestre de 2011. Con relación al mismo periodo del año anterior un descenso del -3,12%. Gráfico 31.

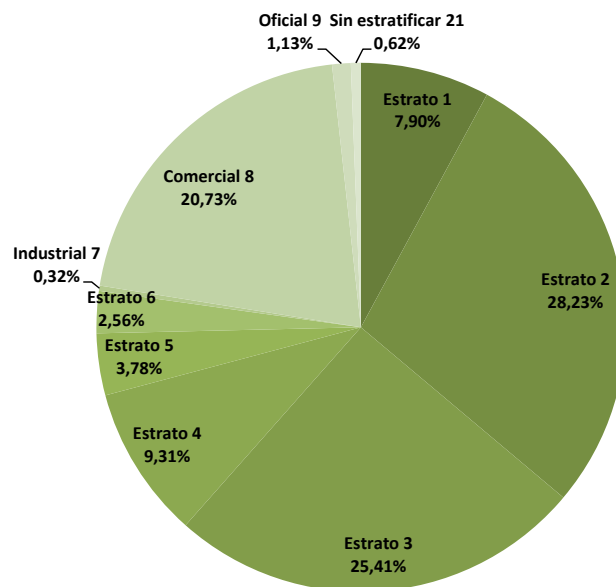
Gráfico 31. Líneas en servicio de Telefonía Pública Básica Conmutada, septiembre 30 de 2011



Fuente: Datos reportados por los proveedores de redes y servicios a la CRC

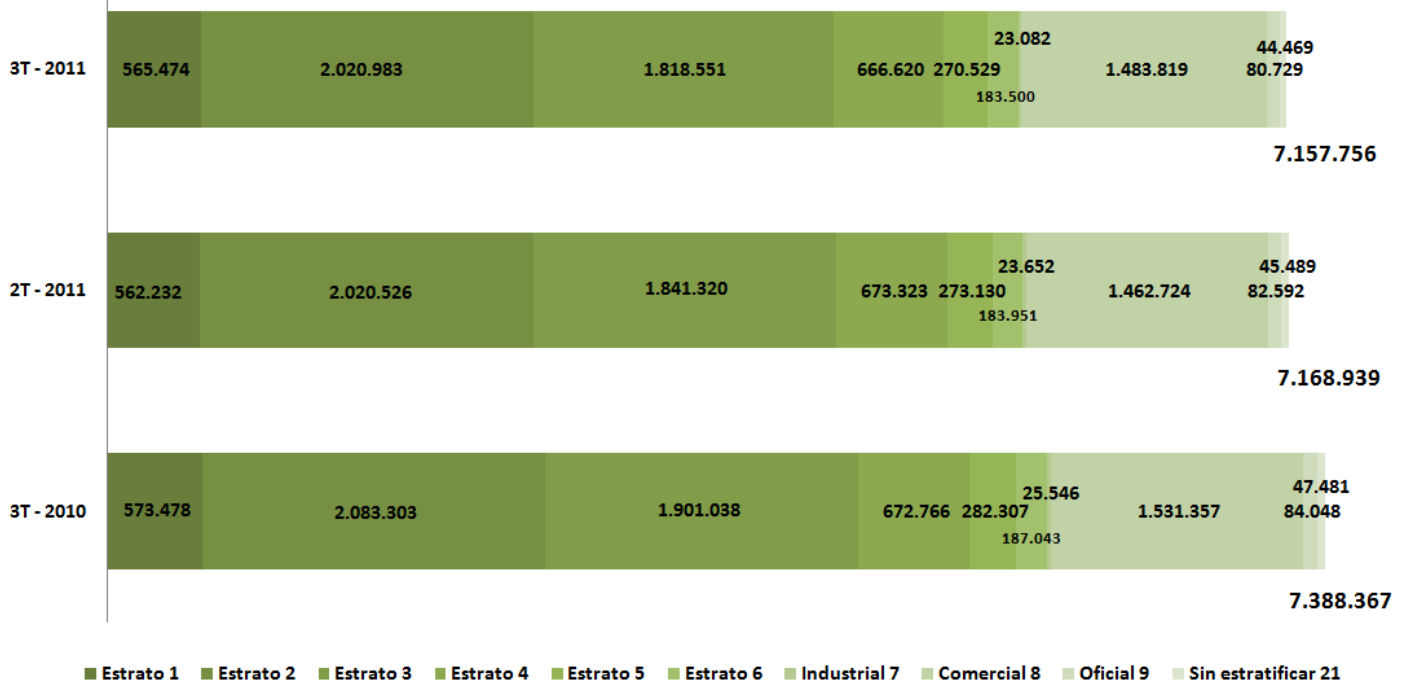
Al término del tercer trimestre de 2011, la participación de líneas en servicio de Telefonía Pública Básica Conmutada (TPBC) por estratos socioeconómicos en el país se encuentra distribuida de la siguiente manera: estrato 1 (565.474 – 7,90%), estrato 2 (2.020.983 – 28,23%), estrato 3 (1.818.511 – 25,41%), estrato 4 (666.620 – 9,31%), estrato 5 (270.529 – 3,78%), estrato 6 (183.500 – 2,56%), Industrial 7 (23.082 – 0,32%), Comercial 8 (1.483.819 – 20,73%), Oficial 9 (80.729 – 1,13%) y sin estratificación 21 (44.469 – 0,62%). Gráficos 32 y 33.

Gráfico 32. Participación % de líneas en servicio de TPBC por estrato socioeconómico. 3T-2011



Fuente: Datos reportados por los proveedores de redes y servicios a la CRC

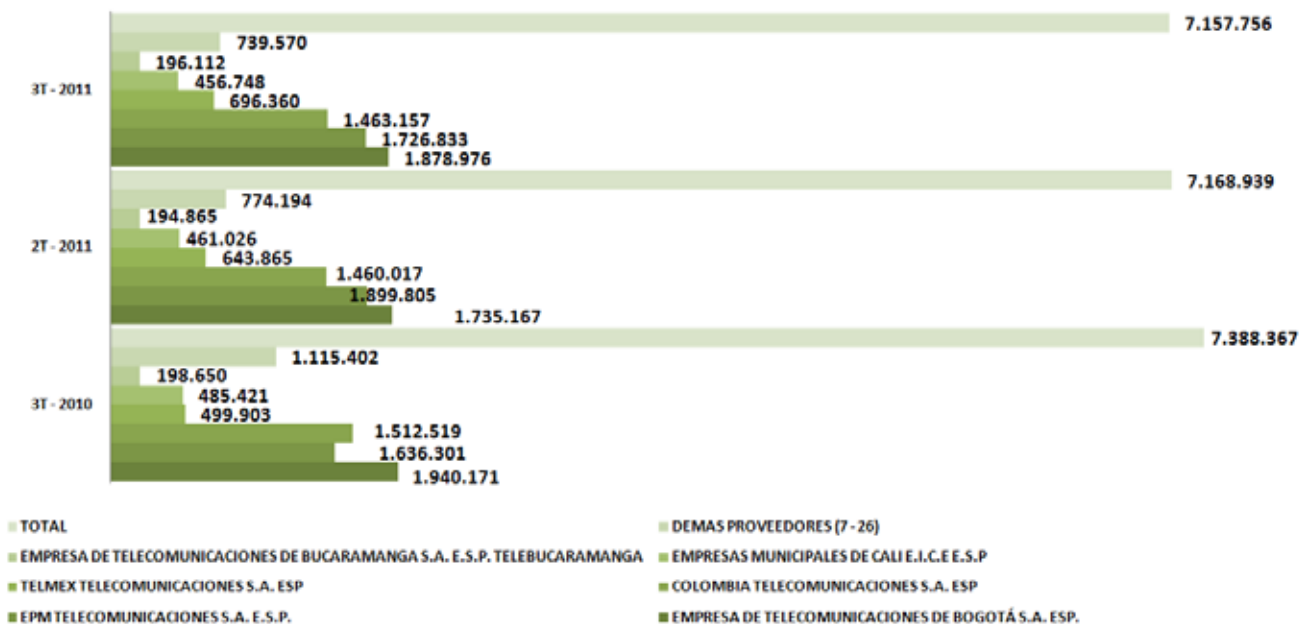
Gráfico 33 Líneas en Servicio de Telefonía Básica Conmutada por Estrato



Fuente: Datos reportados por los proveedores de redes y servicios a la CRC

Las seis (6) empresas que tienen una mayor cantidad de líneas en servicio de telefonía Pública Básica Conmutada son: Empresa de Telecomunicaciones de Bogotá S.A. E.S.P., EPM Telecomunicaciones S.A. E.S.P, Colombia Telecomunicaciones S.A. E.S.P, Telmex Telecomunicaciones S.A. E.S.P, Empresas Municipales de Cali E.I.C.E E.S.P y la Empresa de Telecomunicaciones de Bucaramanga S.A. E.S.P. Gráfico 34.

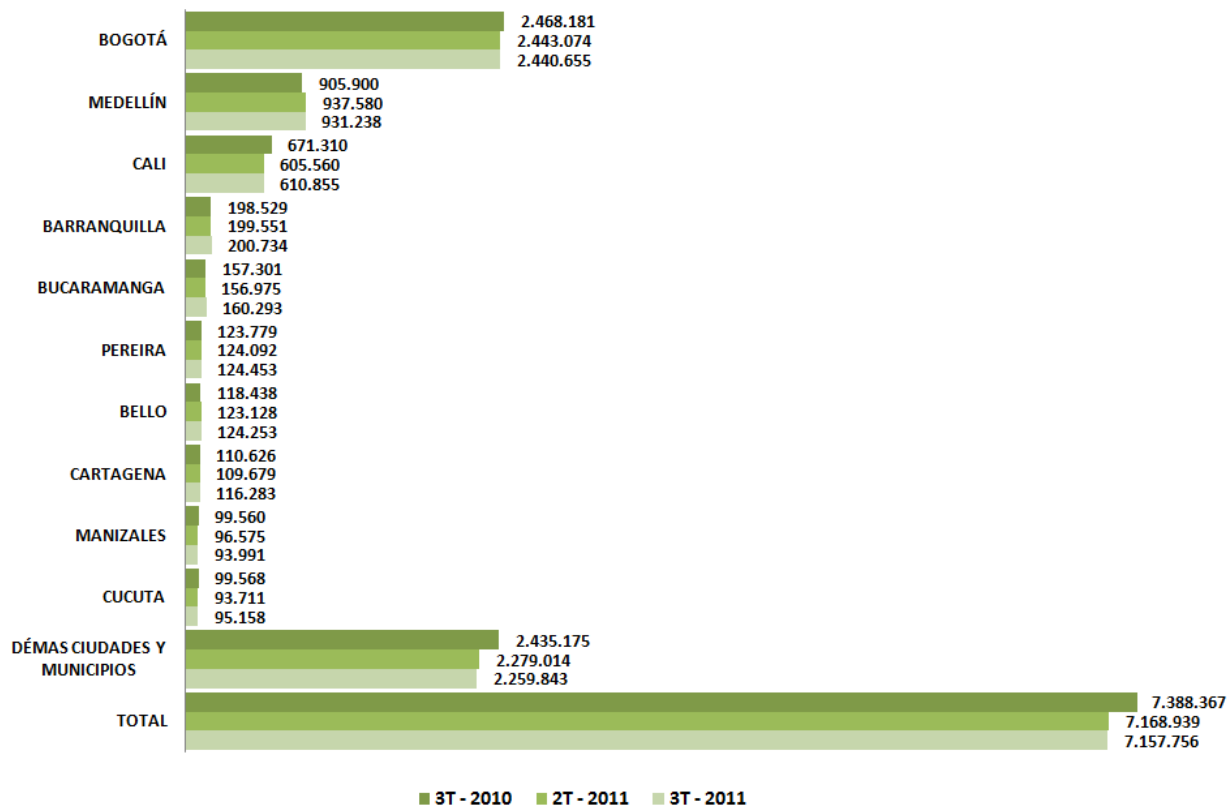
Gráfico 34 Líneas en servicio de Telefonía Básica Conmutada por Proveedor



Fuente: Datos reportados por los proveedores de redes y servicios a la CRC

De acuerdo con las cifras reportadas al cierre del tercer trimestre de 2011 por los proveedores de redes y servicios de Telefonía Pública Básica Conmutada, las tres (3) ciudades con el mayor número de líneas de TPBC en servicio son Bogotá D.C. con 2.440.655, seguida por Medellín (Antioquia) con 931.238 y Cali (Valle del Cauca) con 610.855. Gráfico 35.

Gráfico 35 Líneas en servicio de Telefonía Básica Conmutada por Municipio. 3T-2011



Fuente: Datos reportados por los proveedores de redes y servicios a la CRC

Con relación al tráfico por tipo de discado, se aprecia que para el tercer trimestre de 2011 el 51,7% de éste corresponde al Tráfico Larga Distancia Internacional Entrante, tal como se muestra en la tabla número 2.

Tabla No. 2 Tráfico en minutos y participación en el total del Tráfico Larga Distancia y Local Extendida (Señalización).

	3T - 2010	2T - 2011	3T - 2011
TRÁFICO Larga Distancia Internacional Entrante (minutos)	824.389.449	969.148.980	720.928.288
TRÁFICO Larga Distancia Nacional (minutos)	342.450.449	498.097.367	481.732.465
TRÁFICO Local Extendida (minutos)	139.984.969	142.920.439	147.249.848
TRÁFICO Larga Distancia Internacional Saliente (minutos)	87.544.313	90.798.545	75.582.656
TOTAL (minutos)	1.394.369.180	1.700.965.331	1.425.493.257
	PARTICIPACIÓN		
TRÁFICO Larga Distancia Internacional Entrante	59,1%	57,0%	50,6%
TRÁFICO Larga Distancia Nacional	24,6%	29,3%	33,8%
TRÁFICO Local Extendida	10,0%	8,4%	10,3%
TRÁFICO Larga Distancia Internacional Saliente	6,3%	5,3%	5,3%

Fuente: Datos reportados por los proveedores de redes y servicios a la CRC

El Tráfico de Larga Distancia Internacional Saliente que representa un 5,4% del tráfico total que se registro en el tercer trimestre de 2011, presentó un descenso de 1.1 puntos porcentuales con relación al segundo trimestre de 2011. Por otro lado, los cinco países que más tráfico internacional saliente presentaron en el tercer trimestre de 2011 son Estados Unidos (36,78%), Venezuela (12,29%), España (11,59%), México (6,96%) y Ecuador (6,17%), lo que suma un 73,78 % del total. Tabla 3.

Tabla No. 3 Tráfico de Larga Distancia Internacional Saliente. Países destino. 3T-2011

PAIS DESTINO	PARTICIPACIÓN
ESTADOS UNIDOS DE AMERICA	36,78%
VENEZUELA	12,29%
ESPAÑA	11,59%
MEXICO	6,96%
ECUADOR	6,17%
PANAMA	4,39%
ARGENTINA	3,72%
PERU	3,28%

Fuente: Datos reportados por los proveedores de redes y servicios a la CRC

Anexo: Ranking de penetración de suscriptores a Internet dedicado y conmutado por departamento, ciudad capital y municipios



Libertad y Orden
Ministerio de Tecnologías de la
Información y las Comunicaciones
República de Colombia

Gráfico 1 Ranking de penetración de suscriptores dedicados por departamento
Tercer trimestre de 2011

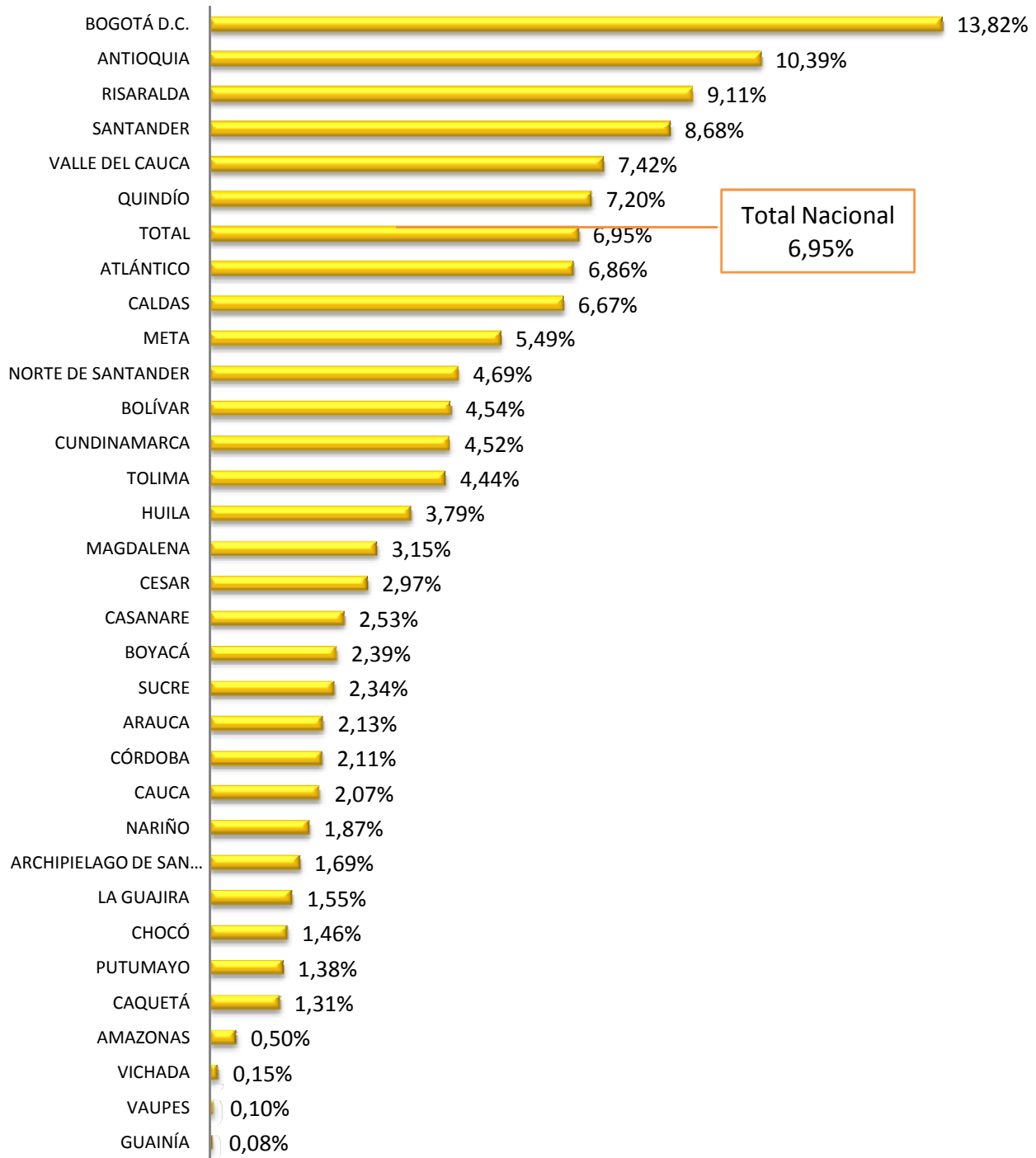


Gráfico 2 Ranking de penetración de suscriptores dedicados por capitales departamentales
Tercer trimestre de 2011

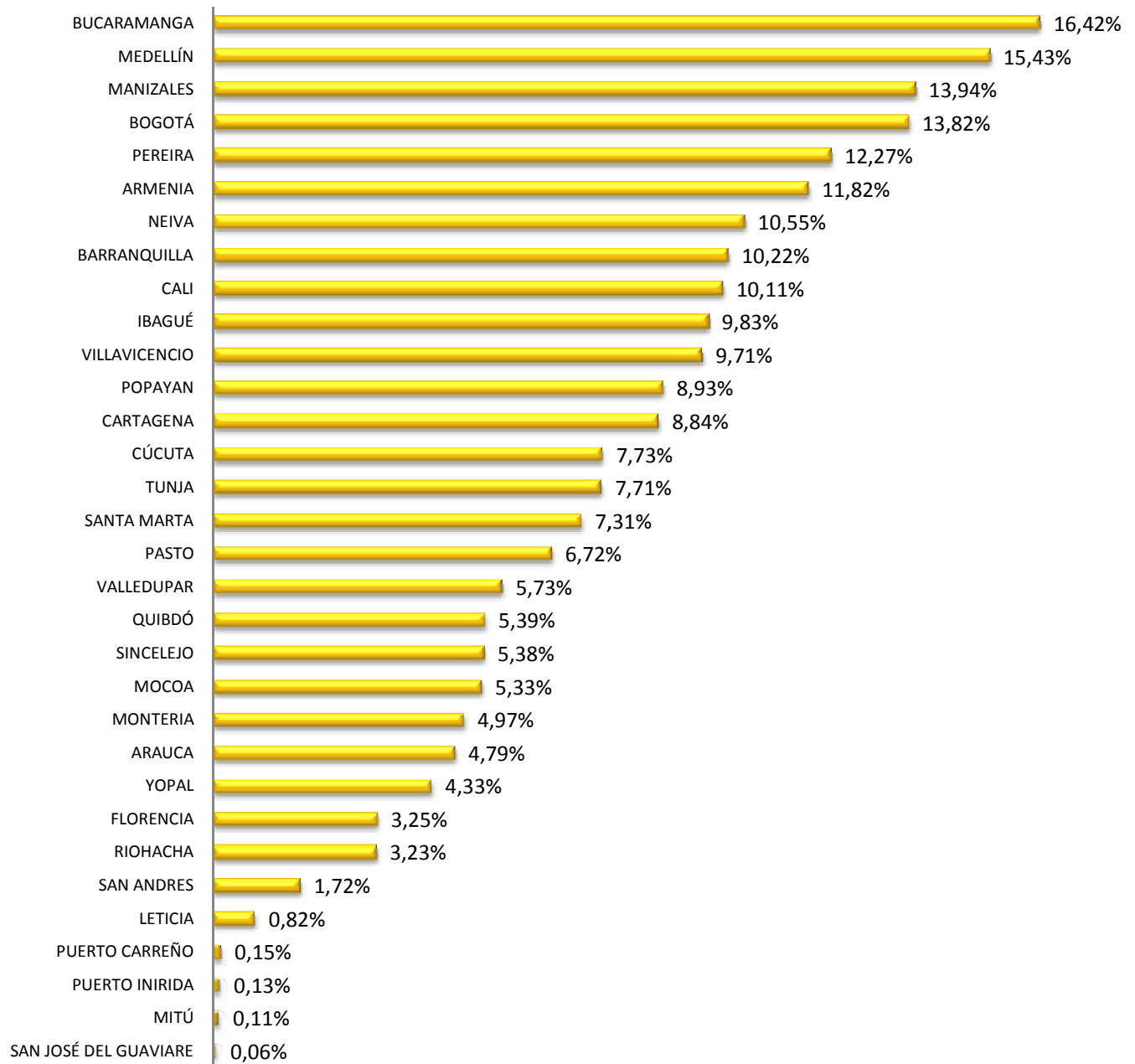


Gráfico 3 Ranking de penetración de suscriptores conmutados por departamento
Tercer trimestre de 2011

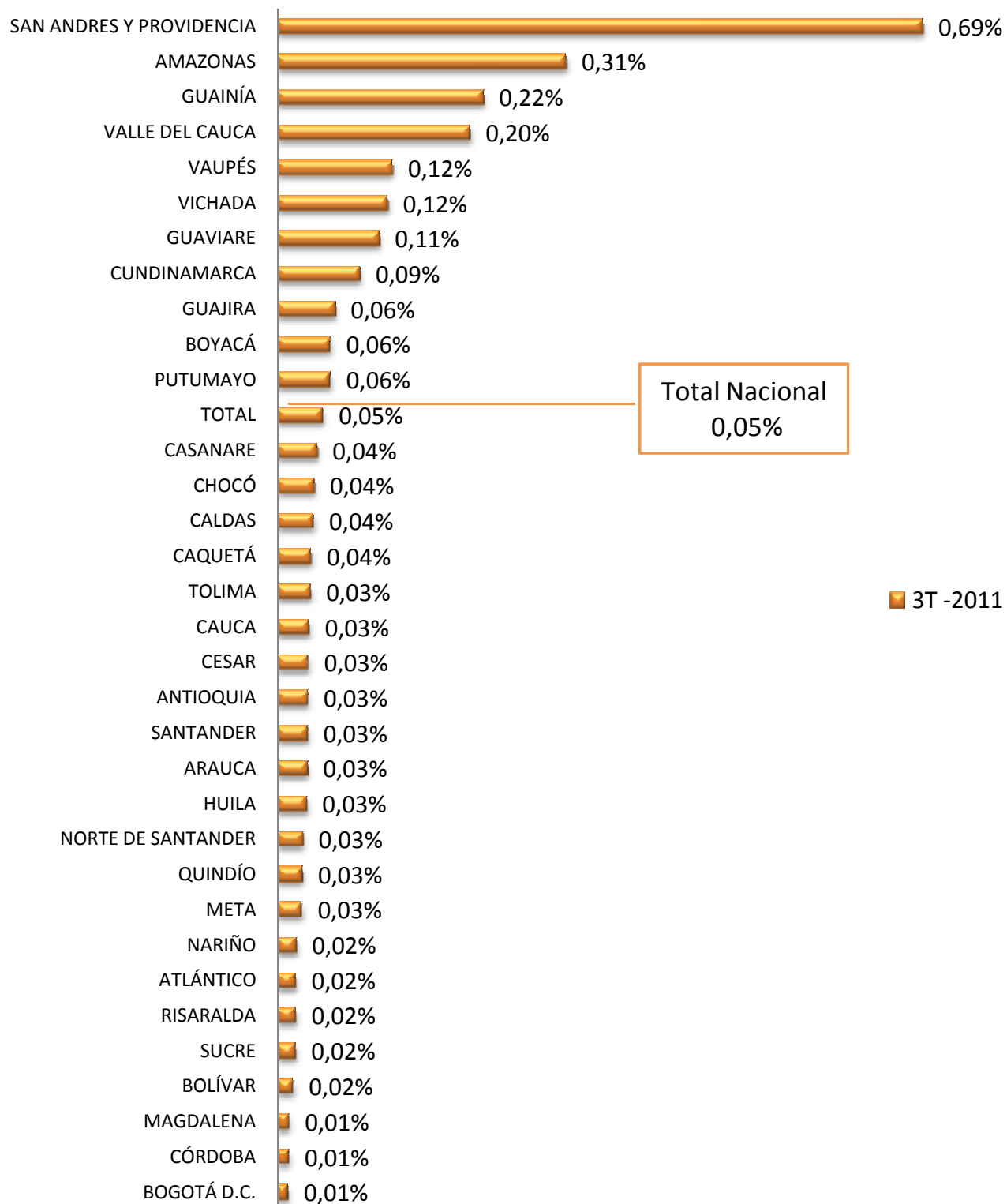


Gráfico 4 Ranking de penetración de suscriptores conmutados por capitales departamentales Tercer trimestre de 2011

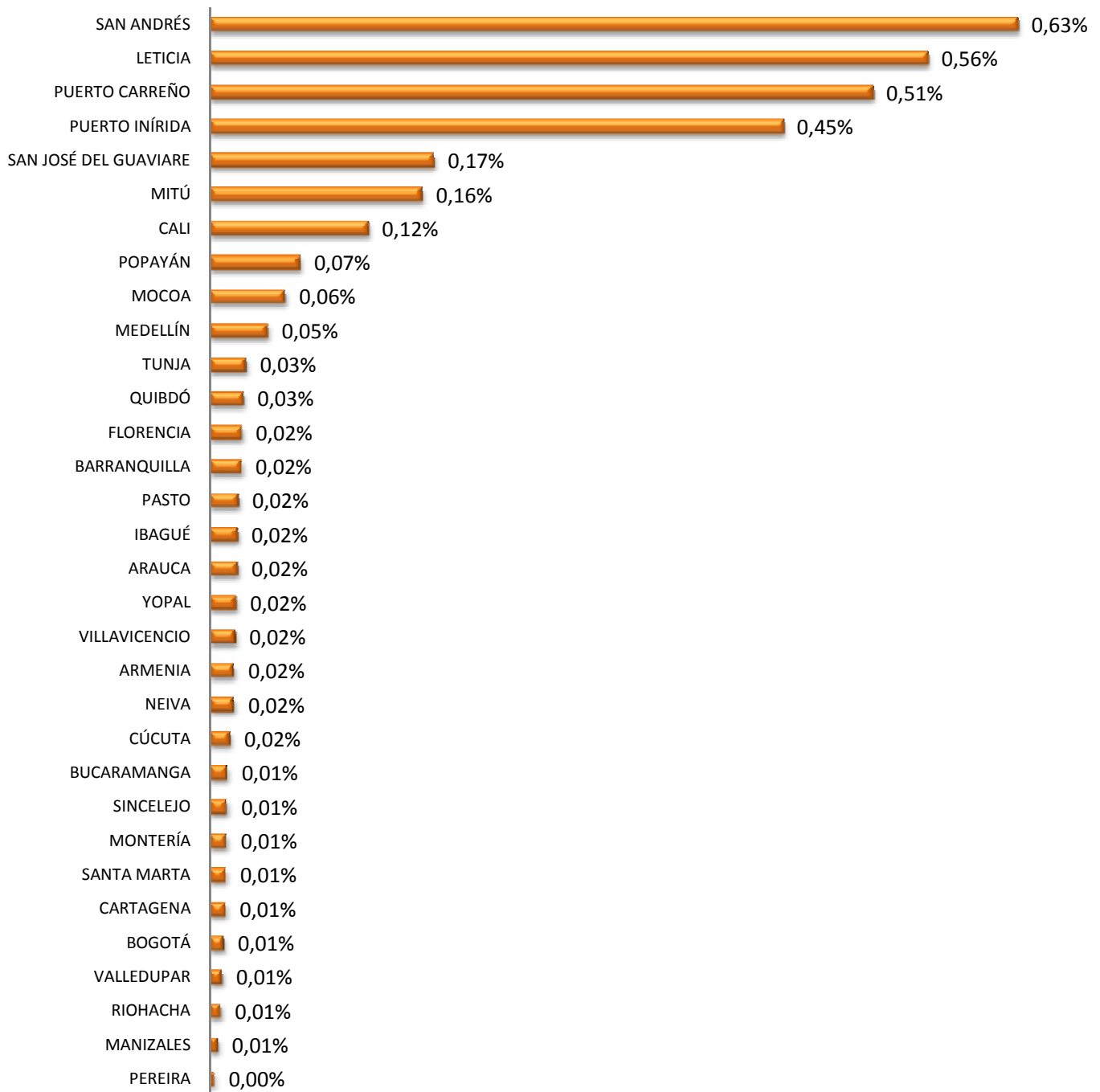


Gráfico 5 Ranking (20) de penetración de suscriptores dedicados por municipio
Segundo trimestre de 2011 - Tercer trimestre de 2011

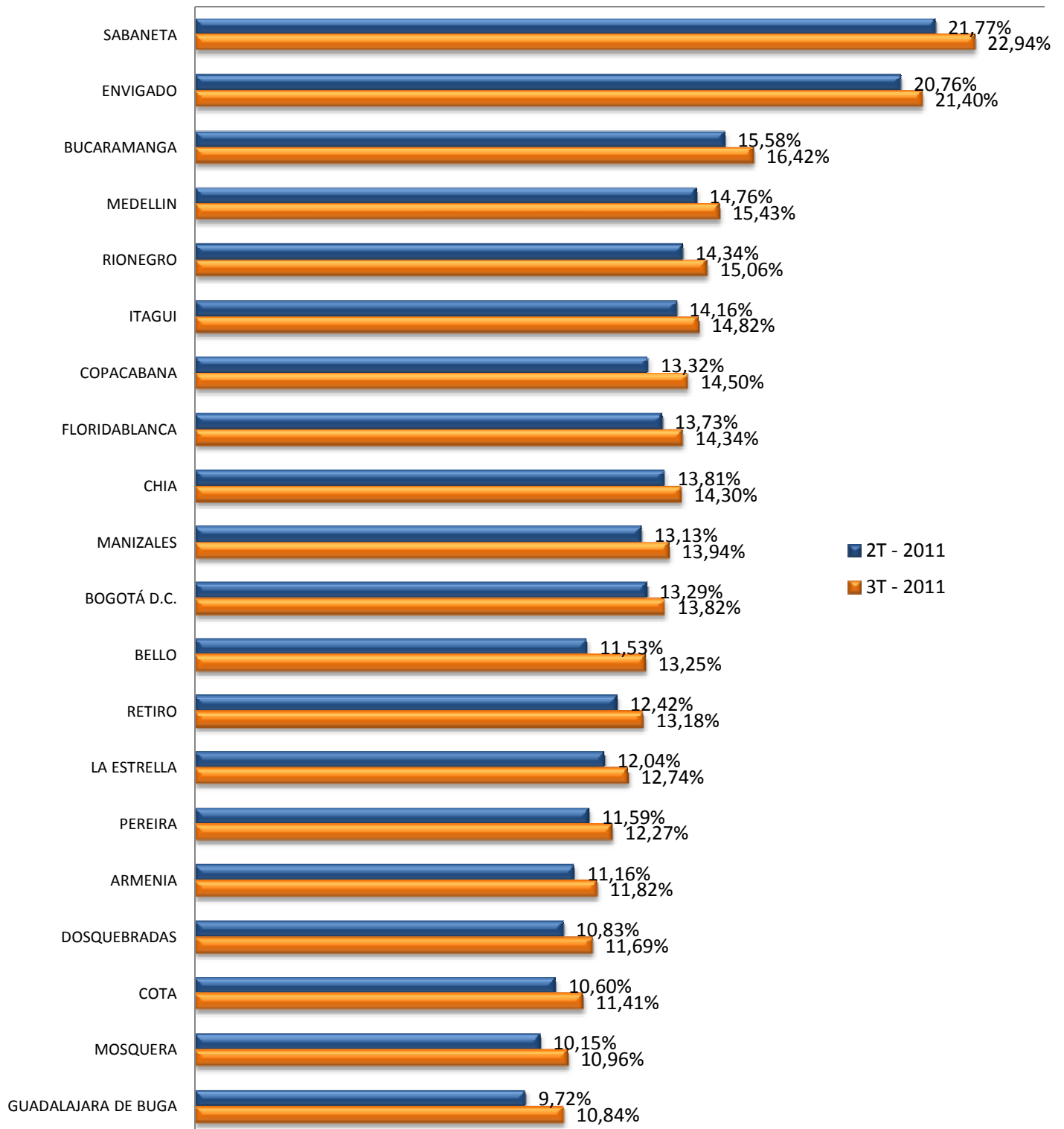


Tabla 1 Ranking de penetración cien (100) de suscriptores dedicados por municipio de acuerdo con el tercer trimestre de 2011

Ranking de penetración cien (100) municipios de acuerdo con el II trimestre 2011										
SUSCRIPTORES DEDICADOS										
2011										
	DEPARTAMENTO	MUNICIPIO	No. SUSCRIPTORES			DANE 2010	DANE 2011	ÍNDICES DE PENETRACIÓN %		
			3T - 2010	2T - 2011	3T - 2011	POBLACIÓN 2010	POBLACIÓN 2011	3T - 2010	2T - 2011	3T - 2011
1	ANTIOQUIA	SABANETA	8.566	10.669	11.240	48.264	48.997	17,75%	21,77%	22,94%
2	ANTIOQUIA	ENVIGADO	35.423	42.009	43.288	197.440	202.310	17,94%	20,76%	21,40%
3	SANTANDER	BUCARAMANGA	70.014	81.842	86.266	524.112	525.216	13,36%	15,58%	16,42%
4	ANTIOQUIA	MEDELLIN	273.858	349.460	365.370	2.343.049	2.368.282	11,69%	14,76%	15,43%
5	ANTIOQUIA	RIONEGRO	11.777	16.110	16.913	110.329	112.304	10,67%	14,34%	15,06%
6	ANTIOQUIA	ITAGUI	27.067	36.166	37.849	252.158	255.369	10,73%	14,16%	14,82%
7	ANTIOQUIA	COPACABANA	6.261	8.880	9.667	65.773	66.665	9,52%	13,32%	14,50%
8	SANTANDER	FLORIDABLANCA	29.892	36.003	37.589	261.142	262.165	11,45%	13,73%	14,34%
9	CUNDINAMARCA	CHIA	14.554	15.868	16.429	111.998	114.881	12,99%	13,81%	14,30%
10	CALDAS	MANIZALES	43.035	51.221	54.401	388.525	390.112	11,08%	13,13%	13,94%
11	BOGOTÁ D.C.	BOGOTÁ D.C.	869.536	992.176	1.031.827	7.363.782	7.467.804	11,81%	13,29%	13,82%
12	ANTIOQUIA	BELLO	39.715	48.604	55.855	413.107	421.522	9,61%	11,53%	13,25%
13	ANTIOQUIA	RETIRO	1.798	2.270	2.410	18.081	18.281	9,94%	12,42%	13,18%
14	ANTIOQUIA	LA ESTRELLA	5.400	7.035	7.440	57.437	58.414	9,40%	12,04%	12,74%
15	RISARALDA	PEREIRA	46.444	53.293	56.424	457.103	459.690	10,16%	11,59%	12,27%
16	QUINDIO	ARMENIA	27.270	32.414	34.336	288.908	290.480	9,44%	11,16%	11,82%
17	RISARALDA	DOSQUEBRADAS	17.270	20.687	22.340	189.112	191.073	9,13%	10,83%	11,69%
18	CUNDINAMARCA	COTA	2.039	2.426	2.611	22.371	22.879	9,11%	10,60%	11,41%
19	CUNDINAMARCA	MOSQUERA	4.843	7.581	8.185	72.700	74.654	6,66%	10,15%	10,96%
20	VALLE DEL CAUCA	GUADALAJARA DE BUGA	9.160	11.276	12.564	116.105	115.949	7,89%	9,72%	10,84%
21	ANTIOQUIA	CALDAS	5.508	7.521	7.984	73.096	74.072	7,54%	10,15%	10,78%
22	HUILA	NEIVA	27.206	32.354	35.137	330.487	333.116	8,23%	9,71%	10,55%
23	CUNDINAMARCA	LA CALERA	2.321	2.623	2.737	25.688	26.077	9,04%	10,06%	10,50%
24	ANTIOQUIA	LA CEJA	3.253	4.897	5.248	49.523	50.153	6,57%	9,76%	10,46%
25	SANTANDER	BARRANCABERMEJA	15.852	18.429	19.619	191.498	191.625	8,28%	9,62%	10,24%
26	ATLANTICO	BARRANQUILLA	106.377	116.585	122.062	1.186.640	1.193.952	8,96%	9,76%	10,22%
27	VALLE DEL CAUCA	CALI	175.377	209.661	229.564	2.244.639	2.269.630	7,81%	9,24%	10,11%
28	TOLIMA	IBAGUE	40.545	48.865	52.321	526.547	532.034	7,70%	9,18%	9,83%
29	CALDAS	VILLAMARIA	3.772	4.738	5.111	51.105	52.106	7,38%	9,09%	9,81%
30	META	VILLAVICENCIO	32.868	41.122	42.913	431.476	441.959	7,62%	9,30%	9,71%
31	VALLE DEL CAUCA	PALMIRA	18.307	23.800	26.676	294.580	296.620	6,21%	8,02%	8,99%
32	CAUCA	POPAYAN	18.481	22.577	23.933	265.702	267.946	6,96%	8,43%	8,93%
33	CUNDINAMARCA	FUNZA	3.820	5.694	6.170	68.397	69.783	5,59%	8,16%	8,84%
34	BOLIVAR	CARTAGENA	63.255	79.162	84.445	944.250	955.569	6,70%	8,28%	8,84%
35	SANTANDER	PIEDECUUESTA	8.185	10.906	11.949	132.680	135.899	6,17%	8,03%	8,79%
36	SANTANDER	GIRON	9.597	12.534	13.633	156.995	161.479	6,11%	7,76%	8,44%
37	VALLE DEL CAUCA	CARTAGO	8.464	9.903	10.569	128.566	129.325	6,58%	7,66%	8,17%
38	ANTIOQUIA	MARINILLA	2.691	3.755	4.088	49.361	50.161	5,45%	7,49%	8,15%
39	ANTIOQUIA	GIRARDOTA	2.915	3.727	3.919	48.206	49.381	6,05%	7,55%	7,94%
40	ANTIOQUIA	GUARNE	2.084	3.175	3.483	43.576	44.407	4,78%	7,15%	7,84%
41	NORTE DE SANTANDER	CUCUTA	40.335	45.989	48.272	618.310	624.650	6,52%	7,36%	7,73%
42	BOYACA	TUNJA	10.311	12.724	13.450	171.082	174.557	6,03%	7,29%	7,71%
43	VALLE DEL CAUCA	TULUA	11.960	14.269	15.111	199.244	201.670	6,00%	7,08%	7,49%
44	MAGDALENA	SANTA MARTA	29.261	32.170	33.236	447.857	454.756	6,53%	7,07%	7,31%
45	CUNDINAMARCA	CAJICA	2.964	3.420	3.742	51.100	52.244	5,80%	6,55%	7,16%
46	CUNDINAMARCA	GIRARDOT	5.540	6.568	7.247	101.792	102.492	5,44%	6,41%	7,07%
47	TOTAL COLOMBIA	TOTAL COLOMBIA	2.538.480	3.024.197	3.198.894	45.508.205	46.043.696	5,58%	6,57%	6,95%
48	VALLE DEL CAUCA	JAMUNDI	4.728	6.135	7.438	107.730	110.000	4,39%	5,58%	6,76%
49	NARIÑO	PASTO	21.726	25.904	28.045	411.706	417.509	5,28%	6,20%	6,72%

Tabla 1 Ranking de penetración cien (100) de suscriptores dedicados por municipio de acuerdo con el tercer trimestre de 2011

Ranking de penetración cien (100) municipios de acuerdo con el II trimestre 2011										
SUSCRIPTORES DEDICADOS										
2011										
	DEPARTAMENTO	MUNICIPIO	No. SUSCRIPTORES			DANE 2010	DANE 2011	ÍNDICES DE PENETRACIÓN %		
			3T - 2010	2T - 2011	3T - 2011	POBLACIÓN 2010	POBLACIÓN 2011	3T - 2010	2T - 2011	3T - 2011
50	ANTIOQUIA	BARBOSA	2.099	2.929	3.094	46.173	46.951	4,55%	6,24%	6,59%
51	CUNDINAMARCA	SOACHA	21.533	28.385	30.161	455.992	466.938	4,72%	6,08%	6,46%
52	CUNDINAMARCA	ZIPAQUIRA	5.603	6.505	7.288	112.069	114.161	5,00%	5,70%	6,38%
53	ANTIOQUIA	EL CARMEN DE VIBORAL	1.580	2.550	2.788	43.825	44.403	3,61%	5,74%	6,28%
54	CUNDINAMARCA	FUSAGASUGA	5.040	6.905	7.672	121.535	124.110	4,15%	5,56%	6,18%
55	NORTE DE SANTANDER	LOS PATIOS	1.949	3.865	4.277	71.811	72.755	2,71%	5,31%	5,88%
56	ANTIOQUIA	GUATAPE	238	281	317	5.566	5.507	4,28%	5,10%	5,76%
57	ANTIOQUIA	EL SANTUARIO	981	1.398	1.543	26.754	26.834	3,67%	5,21%	5,75%
58	CESAR	VALLEDUPAR	19.523	22.924	23.697	403.414	413.302	4,84%	5,55%	5,73%
59	ANTIOQUIA	CAROLINA	172	203	211	3.802	3.760	4,52%	5,40%	5,61%
60	VALLE DEL CAUCA	YUMBO	2.330	5.410	5.938	104.014	106.526	2,24%	5,08%	5,57%
61	CHOCO	QUIBDO	4.790	5.737	6.192	114.548	114.798	4,18%	5,00%	5,39%
62	ATLANTICO	SOLEDAD	23.619	27.494	29.670	535.417	550.875	4,41%	4,99%	5,39%
63	SUCRE	SINCELEJO	11.145	13.098	13.977	256.241	259.984	4,35%	5,04%	5,38%
64	RISARALDA	SANTA ROSA DE CABAL	3.162	3.521	3.825	71.168	71.379	4,44%	4,93%	5,36%
65	PUTUMAYO	MOCOA	1.701	1.918	2.089	38.564	39.207	4,41%	4,89%	5,33%
66	ANTIOQUIA	LA UNION	674	943	983	18.564	18.675	3,63%	5,05%	5,26%
67	CUNDINAMARCA	MADRID	1.408	3.340	3.710	70.044	71.564	2,01%	4,67%	5,18%
68	CUNDINAMARCA	FACATATIVA	4.502	5.703	6.303	119.849	122.320	3,76%	4,66%	5,15%
69	BOYACA	DUITAMA	3.740	4.998	5.704	110.418	110.911	3,39%	4,51%	5,14%
70	SANTANDER	SAN GIL	2.038	2.125	2.290	44.561	44.751	4,57%	4,75%	5,12%
71	BOYACA	SOGAMOSO	3.361	4.924	5.878	115.564	115.134	2,91%	4,28%	5,11%
72	ATLANTICO	PUERTO COLOMBIA	1.127	1.272	1.395	27.557	27.475	4,09%	4,63%	5,08%
73	CORDOBA	MONTERIA	17.713	19.717	20.671	409.476	415.796	4,33%	4,74%	4,97%
74	ANTIOQUIA	SANTAFE DE ANTIOQUIA	944	1.073	1.174	23.688	23.858	3,99%	4,50%	4,92%
75	ARAUCA	ARAUCA	3.115	3.664	3.999	82.149	83.433	3,79%	4,39%	4,79%
76	ANTIOQUIA	SAN JOSE DE LA MONTAÑA	133	153	154	3.200	3.224	4,16%	4,75%	4,78%
77	BOLIVAR	TURBACO	1.750	2.620	3.200	67.349	68.279	2,60%	3,84%	4,69%
78	NORTE DE SANTANDER	PAMPLONA	1.999	2.327	2.573	55.300	55.727	3,61%	4,18%	4,62%
79	CALDAS	CHINCHINA	1.802	2.079	2.337	52.488	52.297	3,43%	3,98%	4,47%
80	ANTIOQUIA	DON MATIAS	685	824	908	19.908	20.371	3,44%	4,04%	4,46%
81	ANTIOQUIA	SEGOVIA	1.035	1.479	1.698	37.647	38.154	2,75%	3,88%	4,45%
82	CUNDINAMARCA	SOPO	931	1.031	1.069	23.937	24.489	3,89%	4,21%	4,37%
83	CASANARE	YOPAL	5.175	5.182	5.489	123.361	126.665	4,20%	4,09%	4,33%
84	QUINDIO	CALARCA	2.457	2.930	3.261	75.628	76.022	3,25%	3,85%	4,29%
85	CUNDINAMARCA	TOCANCIPA	762	1.143	1.208	27.941	28.732	2,73%	3,98%	4,20%
86	VALLE DEL CAUCA	CAICEDONIA	989	1.134	1.253	30.340	30.231	3,26%	3,75%	4,14%
87	RISARALDA	LA VIRGINIA	1.097	1.263	1.309	31.657	31.734	3,47%	3,98%	4,12%
88	TOLIMA	ESPINAL	1.476	2.610	3.092	76.405	76.398	1,93%	3,42%	4,05%
89	ANTIOQUIA	PUERTO BERRIO	1.462	1.634	1.740	42.829	43.617	3,41%	3,75%	3,99%
90	ANTIOQUIA	YARUMAL	1.501	1.648	1.761	44.053	44.620	3,41%	3,69%	3,95%
91	VALLE DEL CAUCA	ROLDANILLO	1.304	1.260	1.317	33.713	33.524	3,87%	3,76%	3,93%
92	ANTIOQUIA	SAN JERONIMO	373	431	475	12.186	12.270	3,06%	3,51%	3,87%
93	ANTIOQUIA	APARTADO	4.770	5.644	6.077	153.319	158.059	3,11%	3,57%	3,84%
94	CUNDINAMARCA	TENJO	548	685	744	19.230	19.366	2,85%	3,54%	3,84%
95	ANTIOQUIA	SAN PEDRO	716	863	946	24.301	24.756	2,95%	3,49%	3,82%
96	CUNDINAMARCA	VILLETÁ	563	903	940	24.697	24.781	2,28%	3,64%	3,79%
97	ANTIOQUIA	SANTA ROSA DE OSOS	983	1.181	1.276	33.380	33.838	2,94%	3,49%	3,77%
98	ANTIOQUIA	ENTRERRIOS	284	322	352	9.209	9.356	3,08%	3,44%	3,76%
99	ANTIOQUIA	VEGACHI	258	338	379	10.331	10.147	2,50%	3,33%	3,74%
100	ATLANTICO	MALAMBO	3.614	4.815	4.212	111.257	113.266	3,25%	4,25%	3,72%

